

Bull. Soc. Linn. Bordeaux, Tome 140, (N.S.) n° 33 (3) 2005 : 209-224.

Contribution à la connaissance des Tenebrionidae du Lot-et-Garonne (Coleoptera)

Jean-Philippe TAMISIER

2 rue des Pavillons, 47300 Villeneuve-sur-Lot

Résumé : une liste commentée de Coléoptères Tenebrionidae nouveaux ou intéressants pour le département du Lot-et-Garonne est proposée (liste I). La liste des Tenebrionidae publiée par DELHERM DE LARCENNE dans son Catalogue des Coléoptères du Gers et du Lot-et-Garonne est reprise, commentée et enrichie (liste II). La liste des Coléoptères Tenebrionidae de la Collection HAURET est modifiée et les données révisées sont intégrées à la présente contribution.

Mots-clés : Coléoptères, Tenebrionidae, Lot-et-Garonne, Sud-Ouest, France.

Abstract : an annotated list of new or interesting Tenebrionidae (Coleoptera) from Lot-et-Garonne (France) is presented (list I). The Tenebrionidae list given by DELHERM DE LARCENNE in his Catalogue des Coléoptères du Gers et du Lot-et-Garonne is reviewed and expanded (list II). Also, the list of Tenebrionidae in the HAURET collection is updated and integrated therein.

Key words : Coleoptera, Tenebrionidae, Lot-et-Garonne, South-West, France.

Après quelques années de prospections en Lot-et-Garonne, un certain nombre d'espèces nouvelles pour le département ont été récoltées. Des données récentes concernant la répartition de plusieurs taxons sont également venues s'ajouter aux données répertoriées.

La principale référence concernant les Coléoptères du département est l'ancien et excellent catalogue de l'abbé E. DELHERM DE LARCENNE qui date cependant de 1877. Dans cet ouvrage, l'auteur traite essentiellement la faune du Gers mais y inclut également les très nombreuses données recueillies par P. BAUDUER. Ce dernier, pharmacien et entomologiste, demeurait à Sos et avait minutieusement prospecté cette localité située dans le quart Sud-Ouest du Lot-et-Garonne. Il est d'ailleurs le principal auteur des données publiées sur

le département, toutes familles de Coléoptères confondues. Ses trouvailles ont été signalées par la suite dans de nombreuses faunes et catalogues. Ainsi les retrouve-t-on notamment dans le Catalogue des Landes de son contemporain E. GOBERT qui incluait cette partie du département dans une définition géographique naturelle des Landes.

A cela s'ajoute une Contribution à l'Inventaire des Coléoptères du Lot-et-Garonne publiée en 1997 par messieurs R. THERMES et J. LEPLAT qui établit la liste des espèces contenues dans la collection H. HAURET, collection constituée à partir de récoltes effectuées par cet apiculteur, principalement dans le Nord-Ouest du département et sur une longue période (1923-1984).

En dehors de ces deux travaux rien ne semble avoir été publié concernant les Tenebrionidae du département.

Dans son Catalogue DELHERM DE LARCENNE établit une liste de 39 espèces, répertoriées pour les départements du Gers et du Lot-et-Garonne réunis, celles considérées comme communes ne bénéficiant pas de mentions de localités précises². Parmi ces 39 espèces (voir liste II) 7 sont communément réparties sur les deux départements, 2 ne sont pas signalées du Lot-et-Garonne [*Blaps lusitanica* HERBST et *Alphitobius diaperinus* (PANZER)] mais 30 en sont citées explicitement ["Sos (P.B.)"³] en précisant que pour 15 d'entre elles il s'agit de l'unique citation donnée.

L'inventaire de la collection HAURET quant à lui fait état de 11 espèces et la liste publiée ajoute un nouveau taxon à la faune connue [*Stenomax meridianus* (MULSANT)].

La liste qui suit (liste I) a parfois bénéficié des enrichissements procurés par les récoltes de quelques collègues. Je les remercie d'avoir bien voulu me confier leurs données. Leur nom figure à la suite de la citation de leur matériel. Le signe (!) indique qu'il s'agit de mes propres données (indications valables pour la liste II).

Liste I

***Blaps lusitanica* HERBST** : - 1 ex. mort, début-VIII-2002, Villeneuve-sur-Lot, lieu-dit Teyssonat, le long d'un sentier traversant un bosquet sur le flanc d'un coteau calcaire exposé au sud (!). Également récolté par notre collègue F. TESSIER à Marmande, lieu-dit Magdelaine, sous des fagots de bois entreposés dans un ancien chai ainsi que par notre collègue J. HAXAIRE à Laplume, lieu-dit Le Roc, où il observe sa présence depuis une dizaine d'années dans les dépendances d'une ancienne bâtisse. L'espèce avait aussi été capturée à Calonges, - 1 ex. en XII-1979, par HAURET sans cependant figurer dans la liste des insectes de sa Collection. Ne semble pas rare, il atteint la Gironde au

² C'est le cas par exemple des deux *Tenebrio* des denrées alimentaires qu'il faut donc considérer comme largement répartis sur l'ensemble ou presque des deux départements, seul *Tenebrio opacus* DUFTSCHMID, rare espèce inféodée aux cavités d'arbres, étant accompagné d'informations chorologiques.

³ P.B. pour Paul BAUDUER.

Nord. Même si SAINTE-CLAIRE DEVILLE le signale de Gascogne sans plus de précisions, on peut considérer l'espèce comme **nouvelle pour le département** d'où elle n'a jamais été citée explicitement (Fig. 1).

Phylan abbreviatus (OLIVIER): - 2 ex. le 1-VI-2003, Tournon-d'Agenais, lieu-dit Casserouge, en délitant les feuilletts calcaires d'un affleurement exposé au sud et recouvert de xérophytes (!) et à nouveau 4 ex. le 10-IV-2005 dans les mêmes conditions. Également récolté par HAURET (sans avoir cependant été signalé) à Fumel, 1 ex. en VI-1956. Espèce commune en région méditerranéenne, remontant sporadiquement jusqu'en Gironde, Charente, Maine-et-Loire et Indre-et-Loire (F. SOLDATI, comm. pers.)⁴. **Espèce nouvelle pour le département** dont la présence était cependant prévisible (Fig. 3).

Bolitophagus reticulatus (LINNÉ): plusieurs ex. le 8-V-1998, Auradou, lieu-dit Beaujoli, dans *Fomes fomentarius* (L.: FR.) (!). Également observé le 17-II-1999 à Caumont-sur-Garonne, le long du canal, toujours dans *F. fomentarius*, ainsi que sur les berges du Lot à Condezaygues sur le même champignon (!). **Espèce nouvelle pour le département**, aujourd'hui commune car en extension sur le territoire national (Fig. 4).

Eledonoprius armatus (PANZER): nombreux ex. le 21-X-1998, Gavaudun, lieu-dit Bouynet, dans *Inonotus radiatus* (SOW.: FR) sur chandelles d'*Alnus glutinosa* GAERTN., ripisylve d'un vallon encaissé (!). Capture précédée par celle d'un spécimen récolté par N. GOMPEL le 10-X-1998 par tamisage de champignons sur tronc dans la même localité et suivie de quelques autres observations dont une le 7-VI-2001 (!). Également plusieurs ex. le 21-III-2003, Villeneuve-sur-Lot, lieu-dit Saint-Germain, ripisylve, dans d'anciens *Inonotus radiatus* sur tronc d'*Alnus glutinosa* couché au dessus d'un ruisseau (!). Cette **rare espèce** avait déjà été signalée par BAUDUER comme assez commune à Sos dans les bolets du hêtre et du chêne-liège. Elle a également été récoltée en 2001 par notre collègue H. BRUSTEL sur la commune de Montréal du Gers, une localité proche de Sos, située dans le département du Gers. Les localités signalées ici du centre du Lot-et-Garonne pour Villeneuve-sur-Lot et de l'extrême est pour Gavaudun permettent de penser que, pour la région du Sud-Ouest, l'aire de répartition de l'insecte est relativement étendue vers l'est et l'on peut raisonnablement prévoir sa découverte dans le département limitrophe du Lot, notamment dans la vallée de la Thèze qui présente des biotopes très similaires à ceux de la vallée de la Lède à Gavaudun (Fig. 5).

Gnatocerus cornutus (FABRICIUS): - 9 ex. le 2-XI-2001 et 5 ex. le 8-XII-2001, Villeneuve-sur-Lot, quartier de l'ancienne gare, au pied d'un silo à grain désaffecté (et aujourd'hui détruit), dans de vieux restes de céréales avariées à l'abri de la pluie (!). **Espèce nouvelle pour le département**, toujours liée aux céréales entreposées et se trouvant ça et là dans presque toute la France. Dans cette station elle était aux côtés de *Tribolium castaneum* (HERBST) et des trois espèces suivantes (Fig. 6).

⁴ Personnellement, j'avais eu la surprise de capturer l'espèce dans le département de la Charente, à Feuillade, lieu-dit Le Coufour, 1 ex. en VI-1990; [citation de département publiée sans précisions supplémentaires par F. SOLDATI (1995)].

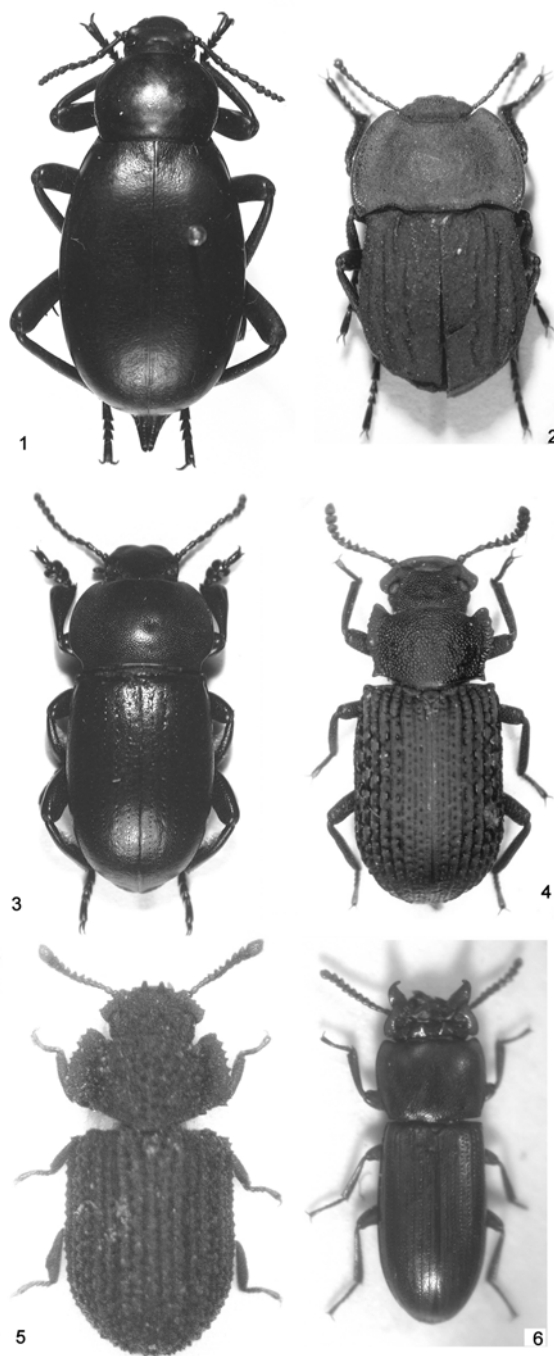


Fig. 1 à 6 Coléoptères Tenebrionidae : 1 : *Blaps lusitanica* HERBST (35 mm); 2 : *Asida (Polasida) jurinei* SOLIER (11 mm); 3 : *Phylan abbreviatus* (OLIVIER) (11,5 mm); 4 : *Bolitophagus reticulatus* (LINNÉ) (7 mm); 5 : *Eledonoprius armatus* (PANZER) (3 mm); 6 : *Gnatocerus cornutus* (FABRICIUS) (4 mm).

***Palorus (Circomus) subdepressus* WOLLASTON:** récolté à Villeneuve-sur-Lot aux mêmes dates, localité et conditions, que l'espèce précédente (!). Récolté en nombre le 1-XII-1996 (et observé à nouveau le 5-VIII-1997 et le 4-II-1998) à Penne-d'Agenais, lieu-dit La Tuquette, dans des restes de nourriture pour volaille et de litière à proximité d'une ferme (!). Également 5 ex. le 9-IX-1997 au Lédât, sous l'écorce d'un gros peuplier mort sur pied, sur les berges de la Lède (!). Récolté aussi le 18-XI-2003 à Puymiclan dans du compost de déchets céréaliers entassé à l'extérieur d'une coopérative agricole (!). **Espèce cosmopolite nouvelle pour le département**, elle semble bien répartie désormais sur notre territoire et se trouve en général liée aux denrées entreposées mais elle est sans doute en train de conquérir des espaces plus naturels. Sa découverte en ripisylve au Lédât, sous écorce de peuplier et à distance de tout bâtiment agricole ou habitation, en compagnie du *Palorus depressus* (FABRICIUS) tend en effet à confirmer une tendance déjà amorcée en région tempérée (F. SOLDATI comm. pers.). Précisons qu'en Afrique de telles observations ont déjà été faites, relevant sa présence sous l'écorce de différentes espèces ligneuses (DELOBEL & TRAN, 1993) (Fig. 7).

***Palorus ratzeburgii* (WISSMANN):** nombreux ex. le 2-XI-2001, Villeneuve-sur-Lot, quartier de l'ancienne gare, au pied d'un silo à grain désaffecté, dans de vieux restes de céréales avariées à l'abri de la pluie (!). **Espèce cosmopolite nouvelle pour le département, rare en France** et connue de quelques localités seulement [Bas-Rhin: Haguenau, Mutzenhouse ; Bouches-du-Rhône: Marseille, Pas-des-Lanciers ; Somme ; Morbihan ; Gironde ; Aude. (F. SOLDATI comm. pers.)]. Psychophage, elle peut se trouver en abondance dans les denrées amylacées (Fig. 8).

***Alphitobius diaperinus* (PANZER):** nombreux ex. observés en compagnie des trois espèces précédentes dans les stations à denrées entreposées où il est presque systématiquement présent sur les produits amylacés avariés. Également fréquent dans les élevages de volailles, de bovins, ... (!). Peut être récolté le soir au vol, par temps lourd (Villeneuve-sur-Lot, jardin et ancienne habitation en zone pavillonnaire) (!). Capturé le 23-VIII-1997 à Villeneuve-sur-Lot, lieu-dit Teyssonat, friche sur plateau calcaire, à bonne distance des premières habitations, attiré par les U.V. (!). Également 1 ex. le 12-VI-2005, Sauméjan, lieu-dit Léoutre, pinède à proximité d'un étang, U.V. (!). **Espèce cosmopolite nouvelle pour le département**, très commune aujourd'hui, elle était considérée comme très rare à l'époque de DELHERM DE LARCENNE et n'était connue que par une capture effectuée dans le Gers à Auch par l'abbé DUBIN. Son régime alimentaire (prédateur, nécrophage et mycophage) et l'intensification des échanges commerciaux ont sans doute largement contribué à son extension et à sa prolifération (Fig. 11).

***Diaclina fagi* (PANZER):** - 1 ex. le 5-VII-1997, Hautefage-la-Tour, lieu-dit Saint-Just, au fond d'un vallon, sous une écorce de peuplier envahie par des productions fongiques (!). -1 ex. le 27-V-1997 et 1 ex. 3-VI-1997, Villeneuve-sur-Lot, lieu-dit Saint-Germain, sur un tas d'herbe coupée en fermentation et en partie moisie, à proximité d'un ruisseau (!). -1 ex. le 27-III-2005, Puymiclan, dans du compost de déchets céréaliers entassé à l'extérieur d'une coopérative agricole (!). **Espèce nouvelle pour le département, rare** et sporadique en

France mais actuellement en voie d'extension, connue de tout le Midi, de la Haute-Savoie, d'Alsace et de Corse (F. SOLDATI, comm. Pers.) (Fig. 12).

***Stenomax (Asyrmatus) meridianus* (MULSANT):** - 1 ex. le 8-III-1996, Sauveterre-Saint-Denis, zone humide proche de la Garonne, sous l'écorce d'un tronc avec terreau sec (!). - 7 ex. le 28-III-1998, Penne-d'Agenais, lieu-dit Moulin d'Albaret, occupant la partie la plus sèche d'un vieux tronc d'*Alnus glutinosa* encore debout et entièrement carié en ripisylve sur les berges de la Tancanne (!). - 1 ex. le 15-II-2001, Pujols, lieu-dit Barran, ripisylve le long d'un ancien fossé humide proche du ruisseau de la Masse, toujours dans une très vieille chandelle d'Aulne glutineux entièrement cariée (!). Plusieurs spécimens ont également été récoltés par F. TESSIER : - 1 ex. en IV-1992 à Jusix, à proximité de la Garonne, -1 ex. en V-1993 à Lacépède, - 1 ex. le 20-V-1994 à Marmande, - 1 ex. le 21-IV-1999 toujours à Marmande, lieu-dit Magdelaine sur une hauteur sèche dominant les terrasses de Garonne, dans la serrure de son portail..., un autre ex. de la même localité le 25-V-2004. Également récoltée par HAURET à Calonges⁵. **Espèce rare** (SOLDATI, 1995), qui paraît cependant bien implantée dans le département où elle affectionne les zones humides (ripisylves notamment) tout en y recherchant les microbiotopes les plus secs. Selon ARDOIN (1958), ne pénétrerait pas dans la région landaise (Fig. 15).

***Probatiscus (Pelorinus) anthracinus* (GERMAR):** dans la collection HAURET, se trouvent deux spécimens portant respectivement les étiquettes manuscrites suivantes: *Fargues, L. et G. , VI- 57*, HAURET et *Landes, 1973*. Ces deux captures exceptionnelles sont sans doute les dernières effectuées en France pour cette espèce. Déjà en 1958, ARDOIN considérait cet Helopinae comme une **grande rareté de notre faune**, rappelant les citations de SAINTE-CLAIRE DEVILLE⁶ et ajoutant les commentaires suivants : "Cette espèce semble extrêmement rare en France et sa présence actuelle mériterait, je crois, d'être confirmée.", "J'en ai vu deux anciens exemplaires des Landes mais, ni mes collègues du Sud-Ouest ni moi ne l'avons rencontré depuis de longues

⁵ Dans la Collection HAURET, deux spécimens correspondant à cette espèce figuraient sous le nom de "*Stenomax assimilis* KÜSTER". Ils ont été signalés comme tels par THERMES et LEPLAT sur la foi des déterminations d'HAURET. Cependant ces mêmes auteurs signalent aussi *Stenomax meridianus* MULSANT de Calonges dans leur liste alors qu'aucun spécimen n'est présent sous cette appellation dans la Collection. Il se trouve cependant que l'un des deux *Stenomax meridianus* vrais provient bien de Calonges, (le suivant ayant été récolté toujours dans le département mais à Aiguillon). Il est probable que cette espèce ait donc été signalée par erreur, suite à une confusion dans les étiquettes de fonds de boîtes, mais elle est cependant bien présente dans la Collection et donc doit être maintenue dans la liste. Par contre il convient d'éliminer *Stenomax assimilis* (= *Nalassus assimilis* KÜSTER) de la liste des espèces établie dans cette Contribution et d'ajouter la localité d'Aiguillon pour *meridianus*.

⁶ Le rappel des citations de cet auteur par ARDOIN est incomplet et il oublie de mentionner le Lot-et-Garonne qui figure pourtant dans l'énumération du Catalogue de SAINTE-CLAIRE DEVILLE où l'on peut lire : *Landes, B.- Pyr. (Mascaraux !) ; Sos ; Aude : Mas Cabardès, un ind. (Gavoy) ; Corse*. Il semble, selon F. SOLDATI que la citation de l'Aude résulte d'une confusion avec *Probatiscus laticollis* (KÜSTER) récemment découvert dans le département. Quant à la citation de Corse, elle provient d'une confusion avec *Probatiscus ebeninus* (VILLA). (F. SOLDATI, comm. pers.).

années" (ARDOIN, 1958). Les captures d'HAURET confirment bien les anciennes données des Catalogues de GOBERT et de DELHERM DE LARCENNE. Celle de Fargues (= Fargues-sur-Ourbise) indique sa présence en Lot-et-Garonne il y a encore une cinquantaine d'années. Quant à celles des Landes, on ne peut que regretter qu'elle ne soit pas plus précise. Cependant, elle est encore plus récente (32 ans seulement !) et semble indiquer que l'on peut raisonnablement espérer retrouver prochainement l'espèce sur notre territoire d'où elle n'a peut-être pas encore disparu! (Fig. 16).

***Nalassus dryadophilus* MULSANT** : - 2 ex. le 8-III-1996, Sauveterre-Saint-Denis, sous écorce d'arbre mort en lisière de marais (!). - 2 ex. le 17-II-1999, Caumont-sur-Garonne, sous écorces de platane, le long du canal (!). - 6 ex. en XII-1976 à Grisolles récoltés par HAURET. Espèce qu'il convient d'ajouter car **non signalée du département** par DELHERM DE LARCENNE, ni dans la liste de la Collection HAURET (mais pourtant bien présente dans cette dernière). SAINTE-CLAIRE DEVILLE ne la citait que du Languedoc pour le quart sud-ouest de la France. ARDOIN, quant à lui, précisait qu'elle atteignait la Gironde en remontant la vallée de la Garonne sans cependant mentionner le Lot-et-Garonne dans la liste de ses départements (Fig. 17).

Après cette liste des espèces présentant le plus d'intérêt pour la connaissance actuelle de la faune du Lot-et-Garonne, un certain nombre de données concernant d'autres taxa peuvent être ajoutées pour ce département. Pour ce faire, il m'a semblé opportun de reprendre et de commenter la liste des espèces récoltées par BAUDUER à Sos en y ajoutant les nouvelles données disponibles. Le nom actuel des taxa est complété par l'ancienne dénomination et la liste reprend l'ordre sous lequel chacun figure dans le Catalogue de DELHERM DE LARCENNE. La liste de la Collection HAURET contenant un certain nombre d'erreurs ou d'oublis (voir en annexe), il a également semblé nécessaire de faire à nouveau le point sur son contenu. Tout le matériel de sa Collection étiqueté du Lot-et-Garonne a donc été vérifié et se trouve cité dans la présente note (listes I et II).

Liste II

***Blaps lusitanica* HERBST**, (= *Blaps producta* CAST.) : voir commentaire précédent.

***Blaps lethifera* MARSHAM**, (= *Blaps similis* LATREILLE) : Commun selon DELHERM DE LARCENNE.

***Blaps mucronata* LATREILLE**, (= *Blaps obtusa* STURM) : Également commun; - 1 ex. mort, courant VII-2000, sur un trottoir en zone pavillonnaire (!).

***Asida sabulosa* (FUESSLIN)**, (= *Asida grisea* OL.) : à l'époque, DELHERM DE LARCENNE considérait cette espèce comme assez commune.

***Asida (Polasida) jurinei* SOLIER** : - 1 ex. mort, le 25-VII-1999, Villeneuve-sur-Lot, lieu-dit Trescols, affleurement calcaire le long d'un coteau exposé au sud-ouest (!). - 1 ex. mort, le 10-IV-2005, Tournon-d'Agenais, lieu-dit Casserouge, dans un petit éboulis caillouteux au pied d'un affleurement calcaire exposé au sud (!). L'espèce semble rare dans le département. Elle

était déjà considérée comme telle par BAUDUER qui seul l'avait capturée à Sos (Fig. 2).

***Asida dejeanii* SOLIER** : il s'agit fort probablement d'une erreur de détermination pour une espèce endémique du Languedoc, de la Provence et de la Ligurie occidentale.

***Crypticus quisquilius* (LINNÉ)** : *Plusieurs ex. en III-1990 à Fargues-sur-Ourbise, récoltés par notre collègue C. JEANNE. - 1 ex. le 30-VII-1999, Sainte-Marthe, pré sablonneux, vallée de l'Avance (!). Également capturé par HAURET, - 7 ex. en VI-1956 à Puch et - 1 ex. à Calonges, même date. Toujours présent, sur sols sablonneux.*

***Phylan gibbus* (FABRICIUS)**, (= *Olocrates gibbus* F.) : - 1 ex. en IV-1940 à La Réunion, lieu-dit Mondineu (?) dans la Collection Hauret. Également repris par notre collègue C. JEANNE en *plusieurs exemplaires à Fargues-sur-Ourbise en III-1990* (F. SOLDATI comm. pers.). Affectionne les sols sablonneux et se trouve assez rarement à l'intérieur des terres, se cantonnant presque essentiellement aux dunes du littoral de l'Atlantique et de la Manche.

***Opatrum sabulosum ssp sabulosum* LINNÉ** : - 2 ex. le 9-III-1997, Villeneuve-sur-Lot, Teyssonat, affleurement calcaire, coteau exposé au sud, mais aussi 3 ex., respectivement les 21-VII-1997, 31-V-1998 et 13-V-1999 toujours à Villeneuve^s/Lot, lieu-dit Lagarde-Haute sur plateau calcaire en lisière de champ de céréales (!). - 1 ex. dans la Collection HAURET en VI-1944, Aiguillon.

***Melanimon tibiale* (FABRICIUS)**, (= *Microzoum tibiale* F.) : uniquement signalé de Sos et considéré comme rare, il serait intéressant de confirmer sa présence par de nouvelles captures.

***Eledonoprius armatus* (PANZER)**, (= *Bolitophagus armatus* PANZER) : voir commentaire précédent.

***Eledona agricola* (HERBST)** : *quelques exemplaires le 13-I-1999 à Dausse, ripisylve, dans Laetiporus sulfureus (BULL. FR.) MURR. sur Aulne glutineux (!). Plusieurs ex. le 16-III-2000, Pujols, Giget, vallon humide et encaissé, même champignon sur peuplier (!).*

***Diaperis boleti* (LINNÉ)** : - 1 ex. le 20-VI-1998, Fumel / Condezaygues, berges du Lot, *Trametes* (ou proches) sur Aulne glutineux (!). - 4 ex. le 17-II-1996, Villeréal, sous l'écorce d'un gros tronc de peuplier au sol (!). - 3 ex. le 12-VI-2005, Sauméjan, lieu-dit Léoutre, pinède à proximité d'un étang, U.V. (!). Peu commun.

***Scaphidema metallicum* REITTER**, (= *Scaphidema aenea* PAYKULL et var. *bicolor*) : - 1 ex. en VI-1941, Calonges, récolté par HAURET. - 1 ex. le 10-V-1998, Villeneuve-sur-Lot, Bourdieu-Blanc, fauchage de fossé le soir, par temps doux (!). Une dizaine d'ex. le 13-V-2001, Pujols, Giget, vallon humide et encaissé, battage de chêne déraciné et couvert de fongosités (!). - 1 ex. le 5-II-2003, Monflanquin, Corconat, Moulin du Reyssou, débris d'inondation de la Lède (!). Peu commune. A noter la présence de Laboulbéniales sur un des exemplaires, ce qui est assez exceptionnel pour cette famille de Coléoptères

(Feu C. DUVERGER comm. pers.) ! Ces parasites externes qui sont assez fréquents, particulièrement sur les Insectes ripicoles, se développent en général sur les Carabiques et les Staphylinidae (Fig 13).

Platydemus violaceum (FABRICIUS) : - 1 ex. le 20-III-1998, Pujols, Rives, sous écorce fongeuse d'une chandelle de peuplier tombée au sol, ripisylve (!). Semble rare dans le département.

Alphitophagus bifasciatus (SAY), (= *Alphitophagus quadripustulatus* STEPHENS) : plusieurs ex. le 1-XII-1996, Penne-d'Agenais, lieu-dit La Tuquette, dans des restes de nourriture pour volaille et de litière à proximité d'une ferme (!). Également 3 ex. le 9-IX-1997 au Lédat, sous l'écorce d'un gros peuplier mort sur pied sur les berges de la Lède (!). - 1 ex. le 8-V-1998, Auradou, Beaujoli, dans *Fomes fomentarius* (L.: Fr.) (!). - 3 ex. le 15-V-1998, Villeneuve-sur-Lot, dans un tas d'herbes pourries (!). Observé en nombre le 18-XI-2003 à Puymiclan dans du compost de déchets céréaliers entassé à l'extérieur d'une coopérative agricole (!) et retrouvé en quelques exemplaires dans les mêmes conditions le 27-III-2005. Cette espèce réputée très rare à l'époque de BAUDUER est actuellement répandue de manière sporadique en France (SOLDATI, 1995). Dans le département, elle paraît aujourd'hui commune et peut se trouver en nombre dans les stocks de denrées entreposées où elle est très souvent présente sur les produits amylacés avariés. Également fréquente dans les basses-cours, les élevages de volailles, de bovins, etc. (Fig. 14).

Pentaphyllus testaceus (HELLWIG) : hôte des caries rouges notamment. Commun à l'époque de BAUDUER.

Tribolium castaneum (HERBST), (= *Tribolium ferrugineum* FABRICIUS) : - 1 ex. le 19-VII-1996, Villeneuve-sur-Lot, vieille demeure en zone pavillonnaire, 2 autres ex. dans les mêmes conditions les 25 et 27-VIII-2001 (!). - 1 ex. mort, année 2001, Villeneuve-sur-Lot dans une boîte de collection d'Insectes négligée quelques temps puis traitée (!). - 1 ex. le 13-VIII-2000, Paulhiac, Moulin du Cros, sous écorce de gros chêne carié (!). - 2 ex. les 9-XI et 8-XII-2001, Villeneuve-sur-Lot, quartier de l'ancienne gare, au pied d'un silo à grain désaffecté, dans de vieux restes de céréales avariées à l'abri de la pluie (!). - 1 ex. récolté (et de nombreux autres observés) le 18-XI-2003 à Puymiclan dans du compost de déchets céréaliers entassé à l'extérieur d'une coopérative agricole, ainsi que des centaines de cadavres, le 27-III-2005, logés sous de vieilles planches de bois entreposées sous un abri jouxtant le silo à grain. Espèce cosmopolite pouvant être abondante dans les denrées alimentaires d'origines végétales les plus variées et qui s'attaque même aux collections d'insectes. Son régime alimentaire (psychophage, mycophage, nécrophage et prédateur), sa fécondité, son excellente capacité de dispersion et sa résistance éprouvée aux pesticides en font un des ravageurs de denrées entreposées les plus redoutables au niveau mondial (DELOBEL & TRAN, 1993). Considéré comme rare par DELHERM DE LARCENNE et, à l'époque, seulement récolté sous les vieilles écorces, il est aujourd'hui commun (Fig. 10).

Clamoris crenata (MULSANT) (= *Phthora crenata* MULSANT) : - 2 ex. le 19-IX-1998, Sos, souche de pin (!). - 1 ex. en III-1947, Calonges, récolté par HAURET. Espèce répandue dans la partie landaise du département.

***Uloma culinaris* (LINNÉ)** : - 2 ex. le 15-II-1997, Blanquefort-sur-Briolance, dans une souche (!). - 1 ex. le 2-VI-2002, au nord de Sos, Forêt du Campet, souche de pin (!). - 6 ex. le 31-I-2005, Caubeyres, regroupés dans l'aubier d'un tronc de pin miné, au sol (!). De nombreux ex. le 13-III-2005, Fargues-sur-Ourbise, sous l'écorce d'un gros chêne mort sur pied (!). Espèce commune.

***Uloma rufa* (PILLER & MITTERPACHER)**, (= *Uloma perroudi* MULSANT & GUILLEBEAU) : - 1 ex. le 19-IX-1998, Sos, souche de pin (!). - 11 ex. le 2-VI-2002, au nord de Sos, Forêt du Campet, souche de pin (!). - 3 ex. le 31-I-2005, Caubeyres, regroupés dans l'aubier d'un tronc de pin miné, en compagnie d'exemplaires de l'espèce précédente (!). - 4 ex. le 12-VI-2005, Sauméjan, lieu-dit Léoutre, pinède à proximité d'un étang, U.V. (!). Espèce commune.

***Alphitobius diaperinus* (PANZER)** : voir commentaire précédent.

***Alphitobius chrysomelinus* HER.** : signalé comme très rare et uniquement de Sos. Il s'agit très probablement d'une confusion avec *Diaclina chrysomelina* ROSSI (= *testudinea* PILLER & MITTERPACHER), espèce d'Europe orientale et méridionale, étrangère à notre faune. Cette citation pourrait donc faire référence à *Diaclina fagi* (PANZER) (F. SOLDATI comm. pers.), mais l'impossibilité actuelle de le vérifier ne permet pas d'être catégorique...

***Palorus depressus* (FABRICIUS)**, (= *Hypophloeus depressus* FABRICIUS) : - 1 ex. le 6-V-1997, Villeneuve-sur-Lot, Rouyre, dans les débris d'une fourmière logée dans une vieille souche (!). - 1 ex. le 9-IX-1997 au Lédat, sous l'écorce d'un gros peuplier mort sur pied sur les berges de la Lède (!). - 1 ex. le 18-II-1998, Soubirous, Saint-Sulpice, dans la carie blanche d'un vieux saule hébergeant une colonie de *Lasius* (!). - 1 ex. le 21-XII-1998, Villeton, Réserve de la Mazière, dans la carie rouge d'un saule (!). - 2 ex. le 13-I-1999, Dausse, dans une branche pourrie de peuplier (!). - 1 ex. le 16-IV-2000, Vallée de Gavaudun, Saint-Avit, berge de la Lède sous l'écorce d'une chandelle d'aulne mort sur pied (!). - 1 ex. le 13-VIII-2000, Monflanquin, Corconat, dans la carie d'un vieux saule occupée par des *Lasius* (!). - 1 ex., le 13-III-2005, Caubeyres, sous écorce de vieux tronc de pin (!). Cité dans la liste des Coléoptères récoltés par HAURET⁷. Aujourd'hui l'espèce est commune en Aquitaine où elle se rencontre quasiment toute l'année, mais à l'époque de DELHERM DE LARGENNE, elle passait pour rare (Fig. 9).

***Corticus unicolor* PILLER & MITTERPACHER**, (= *Hypophloeus castaneus* FABRICIUS) : - 1 ex. le 15-II-1997, Blanquefort-sur-briolance, sous écorce de feuillu (!). - 1 ex. le 4-II-1998, Penne-d'Agenais, Moulin de Latière, sous l'écorce d'une bûche de chêne (!). - 1 ex. le 24-V-1999, Villeton, Réserve de la Mazière, sous écorce de saule (!). - 1 ex. le 23-VIII-2001, Paulhiac, Bonnenouvelle, sous l'écorce d'un chêne abattu depuis deux ans (!). - 3 ex., le 13-III-2005, Caubeyres, sous écorce de vieux troncs de pins (!). - 11 ex. en IV-1938 à Calonges récoltés par HAURET. Espèce commune et largement répandue.

⁷ Dans la Collection une étiquette de fond de boîte est bien présente, mais elle ne contient aucun spécimen associé.

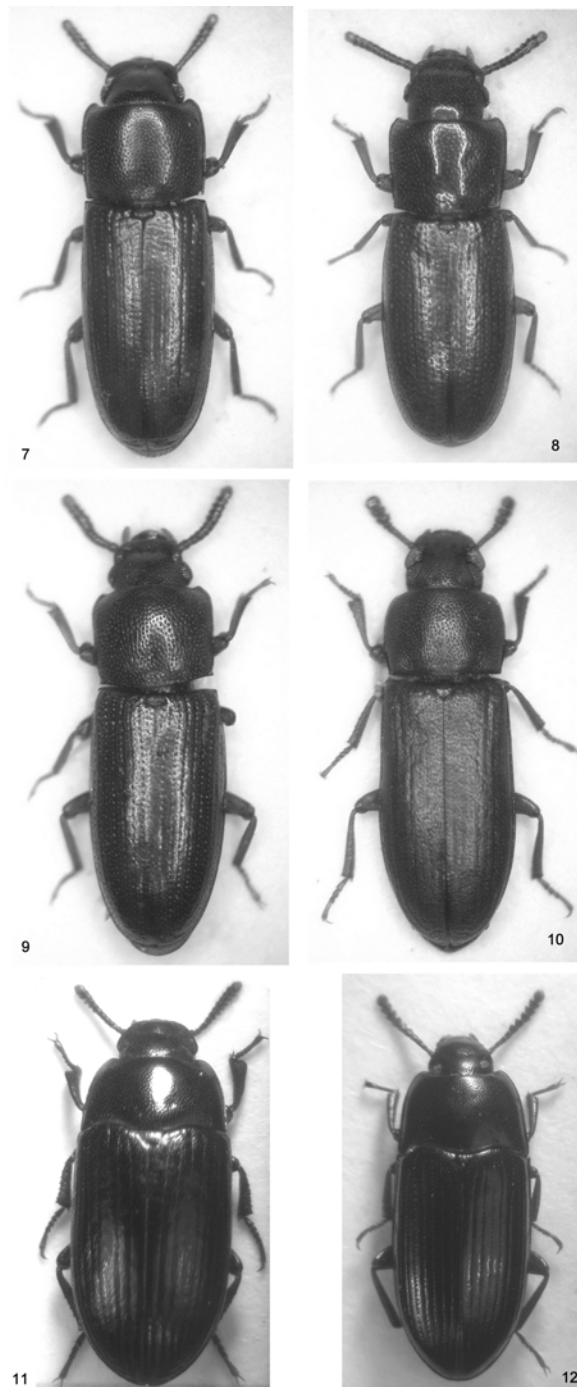


Fig. 7 à 12 Coléoptères Tenebrionidae : 7 : *Palorus (Circomus) subdepressus* WOLLASTON (2,8 mm); 8 : *Palorus ratzeburgii* (WISSMANN) (2,8 mm); 9 : *Palorus depressus* (FABRICIUS) (3 mm). 10 : *Tribolium castaneum* (HERBST) (3,5mm); 11 : *Alphitobius diaperinus* (PANZER) (7 mm); 12 : *Diaclina fagi* (PANZER) (5 mm).

Corticæus (Paraphloeus) pini PANZER, (= *Hypophloeus pini* PANZER) : - 1 ex. en II-1945 à Moncassin récolté par HAURET. Dans le Catalogue de DELHERM DE LARCENNE, cité seulement de Sos comme étant commun sous les écorces de pins.

Corticæus (Paraphloeus) bicolor OLIVIER, (= *Hypophloeus bicolor* OLIVIER) : - 1 ex. en IX-1941 à Moncassin récolté par HAURET. - 1 ex. mort, le 13-III-2005, Pompogne, La mouillade, sous écorce d'un très vieux chêne mourant (!). Très peu commun, sur feuillus.

Corticæus (Paraphloeus) fasciatus FABRICIUS, (= *Hypophloeus fasciatus* FABRICIUS) : Cité uniquement de Sos. Espèce toujours rare, sur feuillus.

Corticæus (Paraphloeus) linearis FABRICIUS, (= *Hypophloeus linearis* FABRICIUS) : - 1 ex. le 12-VII-2005, Sauméjan, lieu-dit Léoutre, pinède à proximité d'un étang, U.V. (!). Cité uniquement de Sos, sous les écorces de pins.

Corticæus (Paraphloeus) fraxini KUGELANN, (= *Hypophloeus fraxini* KUGELANN) : Cité uniquement de Sos et considéré comme rare par DELHERM DE LARCENNE. Cette espèce du nord-est de l'Europe n'appartient visiblement pas à la faune de France (H. BOUYON, F. SOLDATI & L. SOLDATI, 1999). Cette habituelle confusion avec *C. pini* PANZER figure dans d'innombrables travaux, même dans les plus récents.

Menepphilus cylindricus (HERBST), (= *Menepphilus curvipes* FABRICIUS) : - 1 ex. le 12-VI-2005, Sauméjan, lieu-dit Léoutre, pinède à proximité d'un étang, U.V. (!). Anciennement cité par DELHERM DE LARCENNE uniquement de Sos, dans le bois de pins décomposé.

Tenebrio molitor LINNÉ : - 1 ex. en VI-1935, 1 ex. en V-1937, 1 ex. en IX-1957, 1 ex. en VI-1962, 1 ex. en IX-1978, tous récoltés à Calonges par HAURET. (Les deux premiers exemplaires cités confondus dans la Collection avec l'espèce suivante). Commun.

Tenebrio obscurus FABRICIUS : - 1 ex. le 12-VI-2003, Villeneuve-sur-Lot, vieille demeure en zone pavillonnaire (!). - 1 ex. le 12-VI-2005, Sauméjan, lieu-dit Léoutre, pinède à proximité d'un étang, U.V. (!). - 2 ex. récoltés en VI-1935 et 2 ex. en V-1937, tous capturés à Calonges par HAURET. Signalé comme rare par DELHERM DE LARCENNE, il est aujourd'hui largement répandu et quasiment aussi fréquent que *molitor*.

Tenebrio opacus Duftschmid : - 1 ex. dans la collection HAURET, en IX-1938 récolté à Calonges. Rare espèce des cavités, également récoltée par BAUDUER à Sos en février dans un vieux tronc de châtaignier.

Helops coeruleus (LINNÉ) : - 3 ex. en III-1996, Villeneuve-sur-Lot, Bonneval, sous l'écorce d'un vieil arbre fruitier, vallon humide (!). - 1 ex. le 15-II-1997, Blanquefort-sur-Briolance, sous-bois humide (!). - 5 ex. le 9-IV-2002, Hautefage-la-Tour, Las Brugues, sous l'écorce d'un peuplier à proximité d'un ruisseau (!). Peu fréquent.

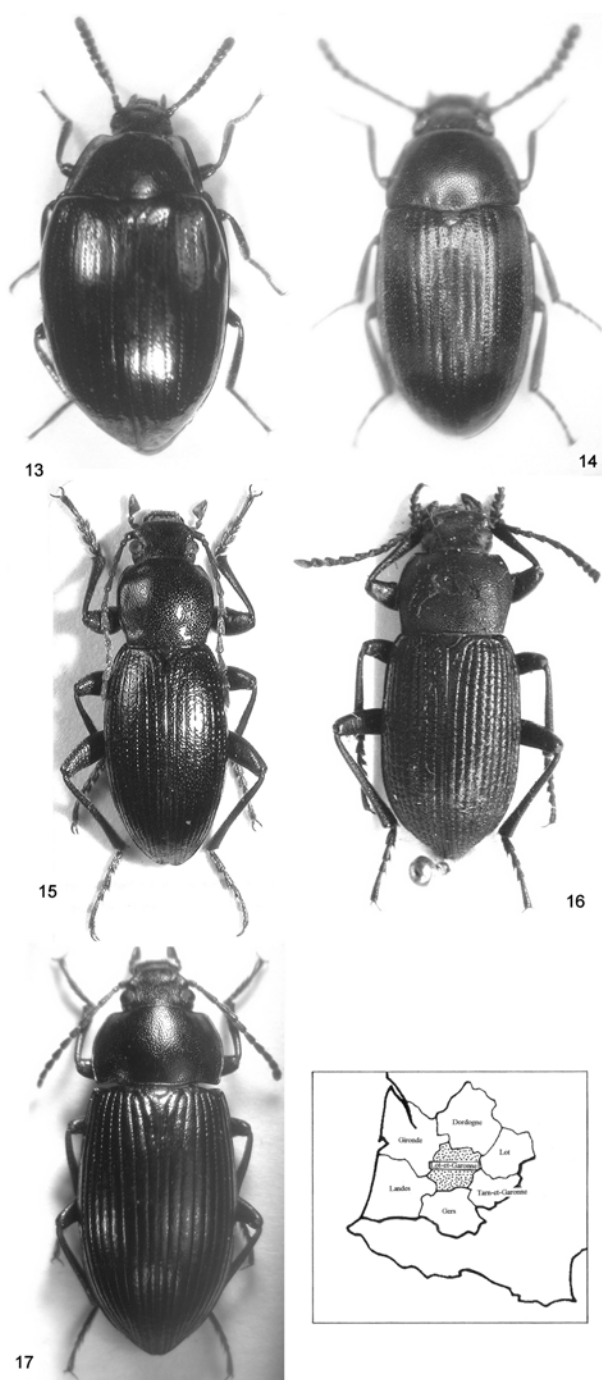


Fig. 13 à 17 Coléoptères Tenebrionidae : **13** : *Scaphidema metallicum* REITTER (5 mm); **14** : *Alphitophagus bifasciatus* (SAY) (2,8 mm); **15** : *Stenomax (Asymatus) meridianus* (MULSANT) (petit mâle, 8 mm); **16** : *Probaticus (Pelorinus) anthracinus* (GERMAR) (15 mm); **17** : *Nalassus dryadophilus* MULSANT (9 mm).

***Stenomax lanipes* (LINNÉ)**, (= *Helops lanipes* LINNÉ) : Uniquement signalé de Sos comme rare ; confusion possible avec *Stenomax meridianus* MULSANT selon F. SOLDATI.

***Probaticus (Pelorinus) anthracinus* (GERMAR)**, (= *Helops coriaceus* STURM) : voir commentaire précédent.

***Nalassus laevioctostriatus* (GOEZE)**, (= *Helops striatus* FOURCROY) : - 5 ex. le 31-I-2005, Caubeyres, dans de vieux tronc de pins minés (!). - 5 ex. en X-1947 à Ambrus, récoltés par HAURET. Espèce très commune sur feuillus et résineux.

***Catomus rotundicollis* (Guerin)**, (= *Hedyphanes rotundicollis* Küster) : Espèce fréquentant seulement le littoral méditerranéen. Dans son Catalogue Sainte-Claire Deville précisait : "A confirmer de Sos !". Son signalement en Lot-et-Garonne résulte visiblement d'une erreur (étiquetage erroné ou peut-être confusion avec un petit mâle de *Stenomax meridianus*).

Comme on le constate, la faune du département, déjà bien connue grâce au Catalogue de DELHERM DE LARCENNE et au remarquable travail de terrain de BAUDUER, continue d'évoluer. Sept espèces nouvelles viennent s'ajouter (*Phylan abbreviatus*, *Bolitophagus reticulatus*, *Gnatocerus cornutus*, *Palorus (Circumus) subdepressus*, *Palorus ratzeburgii*, *Alphitobius diaperinus*, *Diaclina fagi*) ainsi que deux espèces non explicitement citées (*Blaps lusitanica* et *Nalassus dryadophilus*). Parmi les nouvelles, cinq espèces (les taxa précédemment soulignés) sont des insectes à tendance cosmopolite que les nouvelles pratiques agricoles et l'intensification des échanges commerciaux ont largement favorisé dans leur entreprise de conquête de nouveaux territoires. Toutes sont plus ou moins liées aux denrées alimentaires entreposées et peuvent se retrouver dans les élevages d'animaux domestiques où elles bénéficient très souvent de conditions avantageuses pour leur développement. C'est ainsi qu'un certain nombre d'espèces qualifiées de rares au siècle dernier (et souvent capables de se développer en pleine nature) ont su tirer partie de conditions artificielles de plus en plus fréquentes et ont mis à profit le transport passif via la circulation des marchandises (*Tribolium castaneum* ou *Alphitophagus bifasciatus*, par exemple, qui peuvent être très abondants aujourd'hui). D'autres sont des espèces actuellement en expansion sur le territoire national (*Bolitophagus reticulatus* ou *Diaclina fagi* par exemple). Certaines enfin, comme *Phylan abbreviatus*, se trouvant presque en limite d'aire et dans une partie du département non prospectée par nos prédécesseurs, faisaient partie du cortège des espèces attendues.

Parmi les espèces déjà connues, certaines, comme *Probaticus anthracinus*, *Tenebrio opacus* ou *Melanimon tibiale* sont des insectes très rares dans notre pays ou rares pour le département et dont la présence actuelle mériterait confirmation.

Précisons que les données des deux listes qui précèdent ne résultent pas d'un travail de prospection particulièrement ciblé et n'ont pas fait l'objet de collectes systématiques pour cette famille.

Cependant, notre connaissance de la faune entomologique demeurant très fragmentaire et partielle, il semble important de garder à l'esprit que toutes les informations disponibles relatives à la répartition des taxa ou à leur écologie (et si modestes soit-elles) constituent un préalable indispensable à la connaissance et à la protection des espèces et des milieux.

Annexe

La liste des Tenebrionidae établie par R. THERMES et J. LEPLAT dans leur **Contribution à l'inventaire des Coléoptères du Lot-et-Garonne** (1997) a été établie sur la foi des déterminations d' H. HAURET. Les erreurs qu'elle contient ne sont donc pas obligatoirement imputables à ses auteurs. Certains taxons étaient en effet mal identifiés (*Blaps lusitanica*, confondu avec *Blaps gigas* par exemple) ou parfois mélangés sur la même brochette (*Tenebrio molitor* et *Tenebrio obscurus* par exemple). De plus, l'encre de certaines étiquettes a eu tendance à s'éclaircir avec le temps, jusqu'à devenir parfois presque invisible (comme c'est le cas pour l'exemplaire de *Tenebrio opacus*). Parfois encore l'erreur a pu naître d'une confusion entre l'étiquette de fond de boîte précédant une espèce et celle la suivant... Deux espèces étaient absentes des boîtes, (*Palorus depressus* et *Uloma culinaris*). Une espèce était citée par erreur car, bien que présente, elle figurait sous une fausse identité (*Stenomax meridianus* confondu avec *Nalassus assimilis*). Ce dernier taxon est donc à supprimer). Ainsi neuf espèces non signalées sont à ajouter à la Contribution de 1997 : *Blaps lusitanica*, *Phylan abbreviatus*, *Phylan gibbus*, *Opatrum sabulosum*, *Corticeus bicolor*, *Tenebrio opacus*, *Clamoris crenata*, *Nalassus laevioctostriatus*, *Nalassus dryadophilus*.

Remerciements

Tous mes remerciements à ceux qui ont participé à l'établissement de cette contribution, particulièrement à nos collègues Fabien et Laurent SOLDATI, spécialistes reconnus des Tenebrionidae, pour leurs confirmations de déterminations, les informations qu'ils m'ont spontanément communiquées et leur relecture efficace du manuscrit. Grand merci également à Jean HAXAIRE et Michel LAGUERRE pour leurs remarques avisées et les clichés d'illustration de cet article. Enfin, je ne saurais terminer sans remercier également Messieurs R. THERMES et J. LEPLAT qui ont très gentiment accepté de mettre à ma disposition les Tenebrionidae de la Collection HAURET (me laissant tout le loisir de vérifier les très intéressantes données qu'elle pouvait contenir et dont je n'aurais malheureusement pas eu connaissance sans leur publication !).

Références

- ARDOIN (P.), 1958. - Contribution à l'étude des *Helopinae* de France. - *Annales de la Société entomologique de France*, 127 : 9-49.
- BOUYON (H.), SOLDATI (F.) & SOLDATI (L.), 1999. - Les *Corticeus* PILLER & MITTERPACHER de France. *C. bicoloroides* ROUBAL, espèce nouvelle pour la faune de France (Coleoptera, Tenebrionidae). - *Bulletin de la Société entomologique de France*, 104 (5) : 441- 445.
- BRUSTEL (H.), 2001. - Sur les traces de BAUDUER et de DELHERM DE LARCENNE : Coléoptères saproxyliques des vieux chênes lièges gascons. - *Bulletin de la Société Linnéenne de Bordeaux*, 29 (3) : 199-201.

- DELHERM DE LARCENNE (E.), l'abbé, 1877. - Catalogue des Insectes Coléoptères trouvés jusqu'à ce jour dans les départements du Gers et du Lot-et-Garonne. - *Extraits des Travaux de la Société d'agriculture, Sciences et Arts d'Agen*, Tome V, 11e série. Agen.
- DELOBEL (A.) & TRAN (M.), 1993. - Les Coléoptères des denrées alimentaires entreposées dans les régions chaudes. - *Faune tropicale XXXII*. ORSTOM / CTA éditions. Paris. 425 p.
- GOBERT (E.), 1880. - Catalogue raisonné des insectes Coléoptères des Landes. - *Bulletin de la Société d'Histoire naturelle de Toulouse*, tome 14 : 46-52.
- LEPESME (P.), 1944. - Les Coléoptères des denrées alimentaires et des produits industriels entreposés. - Encyclopédie entomologique. Paul Lechevalier, Paris : 336 pp. + 12 pl.
- SAINTE-CLAIRE DEVILLE (J.), 1935. - Catalogue raisonné des Coléoptères de France. - *L'Abeille*, 36 (3) : 317-325.
- SOLDATI (F.) & SOLDATI (L.), 1992. - A propos de *Diaclina fagi* (PANZER, 1799) (Col. Tenebrionidae, Ulomini). - *L'Entomologiste*, 48 (2) : 79-81.
- SOLDATI (F.), 1995. - Les Tenebrionidae de l'Hérault : inventaire et écologie (Coleoptera). - *Bulletin de la Société entomologique de France*, 100 (3) : 261-275.
- SOLDATI (F.) & SOLDATI (L.), 2003. - Réactualisation de la liste systématique des Coléoptères Tenebrionidae (Alleculinae exclus) de France continentale et de Corse. - *Bulletin mensuel de la Société linnéenne de Lyon*, 72 (10) : 331-349.
- THERMES (R.) & LEPLAT (J.), 1997. - Contribution à l'Inventaire des Coléoptères du Lot-et-Garonne. Collection "HAURET". - *Revue de l'Association Roussillonnaise d'Entomologie*. Perpignan. 16 pp.