

Bull. Soc. Linn. Bordeaux, Tome 140, (N.S.) n° 34 (1) 2006 : 3-12.

Coléoptères saproxyliques nouveaux ou intéressants pour l'Ariège.

(Coleoptera Trogositidae, Nitidulidae, Cerambycidae, Erotylidae, Eucnemidae, Elateridae)

Jean-Philippe TAMISIER

rue des Pavillons, F- 47300 Villeneuve-sur-Lot
jphitamisier@yahoo.fr

Benoît HOLLIGER

Route forestière de Moussaou, F- 09800 Illartein

&

Didier DELPY

Le Chauvet, F- 46110 Les Quatre-Routes

Résumé : les auteurs dressent une liste de 14 espèces de coléoptères saproxyliques intéressants récoltés en Ariège. Parmi elles, 10 sont nouvelles pour le département et 4 y sont considérées comme rares ou très rares. Leur répartition pyrénéenne et leur intérêt faunistique sont abordés.

Abstract : the authors list 14 species of saproxylic beetles of interest collected in the Ariège département (county). 10 species in this list are new for the département and 4 are considered rare or very rare. Their distribution in the Pyrénées and their faunistic relevance are discussed.

Mots clés : Coleoptera, saproxylique, chorologie, Pyrénées, Ariège.

Key words : Coleoptera, saproxylic, distribution, Pyrénées, Ariège.

Parmi les espèces de Coléoptères du cortège saproxylique, c'est-à-dire liées aux différents degrés de dégradation du bois, un certain nombre de taxons sont de bons bio-indicateurs de la qualité écologique des milieux forestiers et de leur état de conservation. Certains ont même une importante valeur patrimoniale. C'est notamment le cas des espèces relictuelles dont la répartition témoigne de l'importance des bouleversements qu'ont subis les faunes passées. Les données biogéographiques dont nous disposons peuvent également permettre d'appréhender l'impact de la présence de l'homme sur les

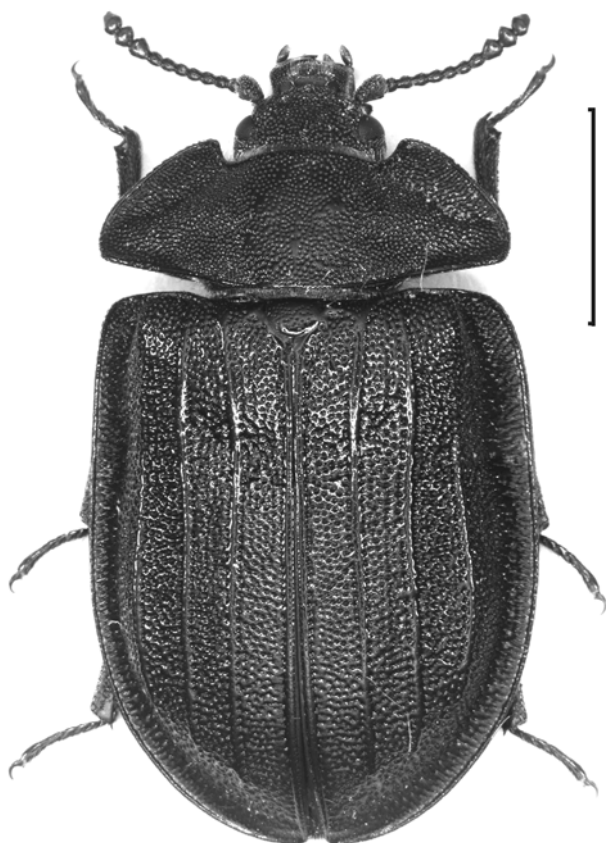
peuplements des territoires considérés (Van Meer, 1999 ; Brustel & Van Meer, 1999 ; Brustel *et al.*, 2004).

En Ariège, cette faune des coléoptères saproxyliques reste mal connue. Il nous a semblé utile de signaler un certain nombre de captures effectuées récemment sur le département, dans le but de compléter nos connaissances sur la répartition de plusieurs espèces rares, localisées ou discrètes.

- En février 2005, lors d'une courte prospection menée en Forêt de Bélesta, quelques coléoptères saproxyliques très intéressants de la chaîne pyrénéenne ont pu être récoltés. Les recherches dans une zone de la sapinière hébergeant quelques vieilles chandelles de sapins bien exposées, dont certaines parties reposaient au sol sous 40 cm de neige, ont en effet permis la découverte de trois espèces remarquables.

***Peltis grossa* (LINNÉ, 1758)** (Col. Trogositidae)

Ariège. Bélesta. Forêt de Bélesta. Lieu-dit "Le Château". 900 m. Le 5-II-2005, 2 ex. sous écorces et dans l'aubier d'une grosse chandelle de sapin encore sur pied, cassée par le milieu et déjà en partie détériorée par les insectes xylophages. (J.-Ph. Tamisier leg./det.). Également reprise dans les mêmes conditions en 1 ex. le 20-VII-2005 (D. Delpy leg./det.).



P. grossa a été signalée par Sainte-Claire Deville du Massif Central (Mont-Dore), des Pyrénées-Atlantiques et des Hautes-Pyrénées ainsi que de Corse. Sa répartition pyrénéenne a récemment fait l'objet d'un résumé (BRUSTEL *et al.*, 2004). L'espèce est connue de la Vallée d'Ossau et de la Vallée d'Aspe (Pyrénées-Atlantiques) ainsi que du Massif du Néouvielle (Hautes-Pyrénées). Sa présence dans le département de l'Aude vient d'être confirmée dernièrement : Comus (Forêt domaniale de la Plaine), Le Clat (Forêt de Miayra) ainsi que Forêt d'En-Malo (Salvezines) où nous avons eu l'occasion d'en récolter plusieurs exemplaires en compagnie de l'*Ostoma ferruginea* (LINNÉ, 1758) lors de la sortie SEF 2002. **L'espèce est nouvelle pour l'Ariège.** La présence de ce taxon, qui fait partie d'un cortège d'espèces relictuelles aujourd'hui cantonnées dans les vieilles forêts de montagne, indique que nous sommes en présence d'une zone naturelle dont certaines parties, encore peu ou pas dégradées, sont dignes d'être prises en compte comme telles par les gestionnaires d'espaces naturels¹.

***Ipidia binotata* REITTER, 1875** (Col. Nitidulidae)

Ariège. Bélesta. Forêt de Bélesta. Lieu-dit "Le Château". 900 m. Le 5-II-2005, 4 ex. capturés sous des écorces gelées de grosses chandelles de sapin. (J.-Ph. Tamisier leg./det.). Reprise dans la même station et dans les mêmes conditions le 20-VII-2005, 1 ex. (D. Delpy leg./det.).



¹ Dans les parcelles exploitées, des îlots de survie peuvent, par exemple, offrir à la faune une possibilité de se maintenir.

Pour la France, Sainte-Claire Deville ne signalait sa présence que dans les Vosges, le Massif Central (Mont-Dore), et pour la chaîne pyrénéenne uniquement du département des Pyrénées-Atlantiques², ajoutant à cela la Corse. Cette espèce mycétophage sous-corticole à répartition large mais sporadique semble également **nouvelle pour l'Ariège** et peut être, elle aussi, considérée comme un bon bio-indicateur, témoignant de la bonne qualité de conservation des milieux qui l'hébergent.

***Acanthocinus reticulatus* (RAZOUMOV, 1789)** (Col. Cerambycidae)

Ariège. Bélesta. Forêt de Bélesta. Lieu-dit "Le Château". 900 m. Le 5-II-2005, 1 ex. ♀, réfugié sous l'écorce déhiscente d'une petite chandelle de sapin (J.-Ph. Tamisier leg./det.). A quoi s'ajoute, sur le même site, la découverte d'une nymphe en loge dans une petite bûche de sapin au sol le 20-VII-2005 (B. Holliger leg./det.). L'individu est mort quelques jours après, durant l'éclosion.



² Nous avons eu l'occasion de récolter une dizaine d'exemplaires de ce Nitidulidae en Vallée d'Ossau, aux environs de Gabas, le 27-X-1998, sous écorces de chandelles de sapin en compagnie notamment de *Peltis grossa* et de plusieurs autres espèces très intéressantes (TAMISIER, 1999). Notre collègue B. Moncoutier la considère comme assez commune dans ce département (*comm. pers.* et MONCOUTIER, 2000). Nous en profitons pour signaler sa découverte dans l'Aude, en Forêt de Lapazeuil (près du Col de Jau), le 19-VI-2005, 2 ex. sur des grumes de sapin ainsi que dans le Cantal, Le Lioran, le 24-VI-1999, 1 ex. dans une sapinière (D. Delpy leg./det.).

Espèce déjà signalée de la forêt de Bragues (Refuge du Laurenti. 1600m.), (HOLLIGER & BRUSTEL, 1997 ; BRUSTEL & VAN MEER, 1999). Elle est connue de presque tous les départements pyrénéens. Qualifiée de discrète, elle demeure **très rare en Ariège**.

A noter également, toujours en Forêt de Bélesta, la présence de *Morimus asper* (SULZER, 1776) (Col. Cerambycidae), récolté sur résineux. Cette espèce polyphage s'attaque habituellement aux feuillus et son développement possible dans du bois de résineux signalé par Mulsant (dans le sapin) avait été mis en doute par Picard avant d'être confirmé par les observations de Schaefer et Dajoz (VILLIERS, 1978 : 457)³.

Ariège. Bélesta. Forêt de Bélesta. Lieu-dit "Le Château". 900 m. Le 20-VII-2005, 1 ♀ morte en loge sous écorce de tronc de sapin au sol, 1 ♀ morte en loge sous écorce de chandelle de sapin champignonnée, et deux nymphes recueillies dans une grosse bûche de sapin au sol dont l'éclosion a eu lieu une semaine plus tard. (B. Holliger, J.-Ph. Tamisier & D. Delpy leg./det.).

- En juillet 2004, une prospection dans le Massif de l'Izard, qui héberge l'une des plus vieilles sapinières de l'Ariège, a également permis la récolte de plusieurs espèces intéressantes.

***Dacne rufifrons* (FABRICIUS, 1775)** (Col. Erotylidae)

*Ariège. Seintein. Lieu-dit "Frechendeck". 900 m. Début de la piste forestière menant à la Chapelle de l'Izard. Le 14-VII-2004, 4 ex. dans *Laetiporus sulfureus* (BULL.: FR) MURR. ayant poussé sur le tronc d'un gros chêne en bordure de torrent [en compagnie de plusieurs spécimens de *Dacne bipustulata* (THUNBERG, 1781)] (J.-Ph. Tamisier & B. Holliger leg./det.).*

Espèce connue de la France septentrionale et occidentale, du Bas-Rhin (Saverne), de l'Allier et de Provence selon Sainte-Claire Deville. Ce dernier ne cite cependant pas les Pyrénées où elle avait pourtant été découverte par L. Dufour dans le département des Pyrénées-Atlantiques : Vallée d'Ossau (DUFOUR, 1851)⁴. Elle fut également reprise par G. Tempère dans le département des Hautes-Pyrénées : Loudervielle, en VI-1952, dans *Polyporus squamosus* (HUDS.: FR.) FR. (TEMPÈRE, 1958). *D. rufifrons* demeure probablement **très rare dans les Pyrénées. L'espèce est nouvelle pour l'Ariège**.

***Tetropium fuscum* (FABRICIUS, 1787)** (Col. Cerambycidae)

Ariège. Antras. Sapinière dominant la maison forestière de l'Izard. 1400 m. Le 14-VII-2004, 4 ex. récoltés en loge sous l'écorce d'un sapin déraciné en lisière de sous-bois (J.-Ph. Tamisier & B. Holliger leg./det.).

³ Observations également confirmées par Brustel (*comm. pers.*) pour quasiment l'ensemble de la chaîne pyrénéenne. Selon ce dernier, la polyphagie de cette espèce compense une faible capacité de dispersion liée à son aptérisme (H. BRUSTEL, 2004).

⁴ L. Dufour signalait trois espèces des Pyrénées-Atlantiques : *Engis humeralis* (= *Dacne bipustulata*), *Engis rufifrons* (= *Dacne rufifrons*) et *Engis flava* qui est un synonyme de *D. rufifrons*, précisant à leur propos : "Bolets parasites, écorcés".

Selon VILLIERS (1978), le genre n'était pas connu des Pyrénées. L'espèce a cependant été découverte en 1990 à Camarade (09) où Joffre en a récolté un spécimen (BRUSTEL *et al.*, 2001). Ce *Tetropium* qui reste l'espèce la moins fréquente du genre en France semble **très rare et localisé dans les Pyrénées**.

***Tetropium castaneum* (LINNÉ, 1758)** (Col. Cerambycidae)

Ariège. Antras. Sapinière dominant la maison forestière de l'Izard. 1400 m. Le 14-VII-2004, 2 ex. récoltés dans les mêmes conditions que les 4 ex. de *T. fuscum*, ainsi qu'un ex. au battage de jeune sapin dans les environs immédiats (J.-Ph. Tamisier & B. Holliger leg./det.).

Dans les Pyrénées, l'espèce est très peu commune et sans doute elle aussi très localisée. Déjà signalé de l'Aude (BRUSTEL *et al.*, 2001), *T. castaneum* n'était connu que d'une seule station pour l'Ariège (HOLLIGER & BRUSTEL, 1997).

Alors que les *Tetropium* sont bien connus et peuvent être abondants dans les Alpes, leur découverte dans les Pyrénées est récente. Dans ce massif montagneux, les trois espèces de notre faune sont présentes mais y paraissent beaucoup plus rares et apparemment très localisées (ce qui pourrait expliquer qu'elles aient échappé jusqu'à présent aux observations des entomologistes). Leur implantation y est donc très intéressante et peut correspondre à de petites populations relictuelles en marge de répartition⁵ qui ont valeur de bio-indicateurs. Il est en effet assez peu probable que la présence de populations de *T. fuscum* et de *T. castaneum* dans la sapinière de l'Izard résulte d'importations accidentelles car le massif est difficile d'accès et a, jusqu'à présent, échappé à toute exploitation importante. Cependant la thèse d'une acclimatation récente de ces espèces ne peut être complètement exclue et il nous semble difficile d'être absolument catégoriques.

- Enfin, durant ces dernières années, l'un d'entre nous (B. Holliger), a eu l'occasion de récolter différents coléoptères saproxyliques intéressants, notamment des Eucnemidae dont un certain nombre sont nouveaux pour l'Ariège.

***Eucnemis capucina* AHRENS, 1812** (Col. Eucnemidae)

Ariège. Illartein. Piste forestière de Moussaou. Lieu-dit "Pla de la Croix". 800/900 m. Le 7-VI-1995, 3 ex. dans la carie blanche d'une cavité basse de hêtre (de nombreux autres exemplaires observés) (B. Holliger leg./J. Chassain det.).

Déjà signalée des Pyrénées-Atlantiques et des Hautes-Pyrénées pour la chaîne pyrénéenne (BARTHE, 1928 ; SAINTE-CLAIRE DEVILLE, 1935-1938), cette **rare espèce est nouvelle pour le département de l'Ariège**.

⁵ Aucun *Tetropium* ne semble connu d'Espagne d'où seul *T. castaneum* est mentionné avec doute.

***Dromaeolus barnabita* (VILLA, 1837)** (Col. Eucnemidae)

Ariège. Le Mas d'Azil. Lieu-dit "Cap de Pouech". 440 m. Le 7-VI-1996, 4 ex. obtenus de branchettes mortes de chêne (B. Holliger leg./ L. Leseigneur det.).

Jadis, espèce réputée rare en France mais apparemment en pleine expansion. Le piégeage permet de révéler assez facilement sa présence. *D. barnabita* est attiré par les pièges attractifs, notamment ceux amorcés à la bière (ALLEMAND, 1989 ; BOUGET & LESEIGNEUR, 2005). **Espèce nouvelle pour l'Ariège⁶**.

***Microrhagus emyi* (ROUGET, 1856)** (Col. Eucnemidae)

Ariège. Illartein. Piste forestière de Moussaou. Lieu-dit "Pla de la Croix". 800 m. Le 30-VII-1998, 1 ex. au battage de feuillus (B. Holliger leg./ L. Leseigneur det.).

Signalé des Hautes-Pyrénées où il a été récolté par Pandellé : Barousse (850 m.), Néré, écorce de hêtre (BARTHE, 1928) et également des Pyrénées-Atlantiques où notre Collègue J.-C. Bourdonné en a capturé 1 ex. à Lurbe-St-Cristau, sur le Mail Arrouy, le 29-VI-1969 au sommet d'un hêtre (BOURDONNÉ & VINCENT, 1981). **L'espèce est nouvelle pour l'Ariège.**

***Rhacopus sahlbergi* (MANNERHEIM, 1823)** (Col. Eucnemidae)

Ariège. Foix. En VI/VII-1996, quelques individus au piège lumineux (T. Hollingworth leg./ H. Brustel det.).

Pour les Pyrénées, signalé par BARTHE (1928) et SAINTE-CLAIRE DEVILLE (1935-1938) de Haute-Garonne : Luchon, forêt de Montauban (H. du Buysson leg.). Cette espèce demeure **très rare en France**. Elle est **nouvelle pour l'Ariège.**

***Hylis olexai* (PALM, 1955)** (Col. Eucnemidae)

Ariège. Illartein. Piste forestière de Moussaou. Lieu-dit "Pla de la Croix". 800 m. Le 3-VIII-1995, 1 ex. dans une maison (B. Holliger leg./det.).

Espèce peu commune, à répartition discontinue mais large sur notre territoire. Pour la chaîne pyrénéenne, elle a déjà été citée des Hautes-Pyrénées (Maubourguet, ex-coll. Pandellé), ainsi que des Pyrénées-Atlantiques (Larrau et Les Eaux-Bonnes, ex-coll. Clermont) par L. LESEIGNEUR (1978), qui pressentait aussi sa découverte future dans les Pyrénées centrales et orientales. C. Van Meer l'a également récoltée dans les Pyrénées-Atlantiques en Forêt d'Iraty (CHASSAIN & VAN MEER, 2000). Relativement polyphage, *H. olexai* a parfois été récolté en nombre. Ce fut notamment le cas en Haute-Savoie à Bossy, lieu-dit situé sur la commune de Frangy, où J. Steffen put observer des dizaines d'individus éclos d'un bûcher composé d'essences diverses sur une période s'étalant de 1984 à 1990 (LESEIGNEUR & STEFFEN, 1992). De la même manière, *H. olexai* était particulièrement abondant en 2001, dans trois forêts de Seine-et-Marne, dans les coupes et sur

⁶ Notons au passage les captures effectuées par notre Collègue J. Rogé en Haute-Garonne à Latrape, dans une localité située à 100 mètres à peine du département de l'Ariège. Le 4-VII-1991, 1 ex. et le 12-VIII-1992, 1 autre ex., tous deux au vol, à la nuit tombante, autour d'un bûcher de feuillus (J. Rogé, *comm. pers.*) (ROGÉ, 1993).

les chablis de trouées liées à la tempête de 1999 (BOUGET & LESEIGNEUR, 2005). **L'espèce est nouvelle pour l'Ariège.**

***Xylophilus corticalis* (PAYKULL, 1800)** (Col. Eucnemidae)

Ariège. Saint-Lary. Autrech. Forêt domaniale de Saint-Lary. 1200 m. Le 16-VII-2004, 1 ex. (en loge ?) dans une grosse chandelle de sapin cassée en sous-bois (J.-Ph. Tamisier leg./det.).

Cette capture confirme celle effectuée précédemment par l'un d'entre nous [Ariège. Forêt de Saint-Lary. Le 4-VIII-1994, 1 ex. dans une chandelle de sapin cassée (B. Holliger leg./ J. Chassain det.)] et récemment signalée par DODELIN *et al.* en 2003. Ces derniers ont établi une synthèse pour l'ensemble de notre territoire qui ajoute de nouveaux départements à la répartition déjà connue. Pour la chaîne pyrénéenne, après avoir listé les stations des Pyrénées-Atlantiques, de la Haute-Garonne et des Hautes-Pyrénées déjà mentionnées dans la littérature ces auteurs ajoutent l'Ariège (*cf.* données ci-dessous) ainsi que deux nouvelles localités des Pyrénées-Atlantiques⁷. *X. corticalis* est une espèce mal connue qui demeure localisée et très peu commune. Nos données ariégeoises confirment les observations établies, notamment pour la période d'apparition, variable suivant l'altitude mais se situant essentiellement autour de la deuxième quinzaine de juillet. Vraisemblablement mycétophage ou mycophage, *X. corticalis* est peu sensible au support et se développe sur des essences très variées. Il est **rare en Ariège** où d'autres stations sont à découvrir.

***Ampedus (Ampedus) melanurus* MULSANT & GUILLEBEAU, 1855** (Col. Elateridae)

Ariège. Forêt de Sainte-Croix-Volvestre. Le 13-II-1995, 1 ex. en loge dans un tronc de sapin (B. Holliger leg./det.).

Considéré comme très rare par SAINTE-CLAIRE DEVILLE (1935-1938). Pour le massif montagneux pyrénéen, l'espèce est cependant connue d'un certain nombre de localités des Pyrénées-Atlantiques, des Hautes-Pyrénées, de Haute-Garonne, de l'Aude et des Pyrénées-Orientales où elle peut se révéler abondante (LESEIGNEUR, 1972 ; BRUSTEL & VAN MEER, 1999). A notre connaissance, *A. melanurus* n'a pas été signalé d'Ariège et doit être considéré comme **nouveau pour le département.**

***Drapetes cinctus* (Panzer, 1796)** (Col. Elateridae)

Ariège. Mauvezin-de-Sainte-Croix. 450 m. Le 25-V-1996, 1 ex. dans un tronc vermoulu de feuillu (B. Holliger leg./det.). A cela s'ajoute une donnée de notre Collègue P. Ponel : Ariège. Pamiers. Ferme Bertranou. Le 26-VII-1997, 1 ex. au battage sur les berges de l'Ariège (P. Ponel leg./det.). **Espèce très peu commune, nouvelle pour l'Ariège.**

Parmi les 15 espèces mentionnées dans cette contribution, 10 sont nouvelles pour le département de l'Ariège et 4 y sont rares et localisées.

⁷ Pour le reste de la France, *X. corticalis* est connu de l'Isère, des Hautes-Alpes, de Savoie, de Haute-Savoie, des Vosges, de la Drôme et également du Lot (DODELIN *et al.* 2003).

Certaines espèces relictuelles comme *Peltis grossa* ou *Ipidia binotata* peuvent être considérées comme des bio-indicateurs dont la présence témoigne d'un bon état de conservation des milieux forestiers. Il est probable qu'il en soit de même pour les *Tetropium* pyrénéens qui forment des populations localisées, en limite d'aire de répartition et donc remarquables d'un point de vue biogéographique. Enfin, parmi les Eucnemidae cités, bon nombre sont des insectes rares ou du moins considérés comme tels. Leur développement nécessite des conditions écologiques sans doute assez strictes et, pour le moins, mal connues, que des espaces naturels encore préservés, comme les vieilles forêts de montagne notamment, sont les plus à même de leur octroyer (ils peuvent alors parfois s'y montrer abondants).

Nos connaissances sur la répartition de nombreuses espèces animales restent très imparfaites, notamment concernant les invertébrés. Les informations dont nous disposons sont souvent maigres. La publication de données disponibles sur cette faune, mêmes fragmentaires, contribue à une meilleure caractérisation des milieux et favorise le développement d'une prise de conscience de nos richesses naturelles dont il est souhaitable qu'elle débouche à terme sur une gestion plus appropriée et une meilleure protection de notre environnement. Dans ce domaine, le travail de prospection et d'analyse que mène la communauté des entomologistes constitue un préalable essentiel.

Si la faune des coléoptères cavernicoles et endogés du département de l'Ariège semble relativement bien connue du fait des innombrables prospections qui y ont été menées au siècle passé (notamment avec le concours du Laboratoire souterrain de Moulis) à l'évidence, nos connaissances sur sa faune des coléoptères saproxyliques est loin d'être aussi bonne. Du point de vue entomologique, ce département paraît être le moins connu de l'ensemble de la chaîne pyrénéenne et nous réserve encore quantité de découvertes.

Remerciements

Nous ne saurions terminer cette note sans adresser nos plus vifs remerciements aux nombreux Collègues qui ont été sollicités durant l'établissement de cette contribution ou qui en ont assuré la relecture. Il s'agit de messieurs R. Allemand, J.-C. Bourdonné, H. Brustel, J. Chassain, J.-C. Freeman, N. Gompel, L. Leseigneur, B. Moncoutier, T. Noblecourt, P. Ponel, J. Rogé, J. Sudre, L. Valladares et C. Van Meer.

Références

- ALLEMAND (R.), 1989. - Nouvelle capture de *Dromaeolus barnabita* (Col. Eucnemidae) dans la région lyonnaise. - *Bulletin mensuel de la Société linnéenne de Lyon*, 58 (3) : 94.
- AUDISIO (P.), 1993. - Coleoptera Nitidulidae-Kateretidae, Fauna d'Italia 22. - Calderini Ed., Bologna, 971 p.
- BARTHE (E.), 1928. - Tableaux analytiques des Coléoptères de la faune Franco-Rhénane, familles LIII, LIV, Cerophytidae, Eucnemidae & famille LV, Throscidae. - Extraits de la Revue *Miscellanea Entomologica*, Toulouse, vol. XXXI : 1-48 & 1-23.
- BOUGET (C.) & LESEIGNEUR (L.), 2005. - Effets des tempêtes sur les Coléoptères saproxyliques. Le cas des Eucnemidae dans quelques forêts feuillues d'Ile-de-France. - *Bulletin mensuel de la Société linnéenne de Lyon*, 74 (3) : 81-92.

- BOURDONNÉ (J.-C.) & VINCENT (R.), 1981. - Matériaux pour un catalogue des Coléoptères des Pyrénées (Première partie). - *L'Entomologiste*, 37 (3) : 147-152.
- BRUSTEL (H.) & VAN MEER (C.), 1999. - Sur quelques éléments remarquables de l'entomofaune saproxylique pyrénéenne et des régions voisines (Coleoptera). - *Bulletin de la Société entomologique de France*, 104 (3) : 231-240.
- BRUSTEL (H.), FREEMAN (J.-C.), VALLADARES (L.) & VAN MEER (C.), 2001. Données originales sur quelques Cerambycidae des Pyrénées et régions voisines (Coleoptera). - *Bulletin de la Société linnéenne de Bordeaux*, 29 (1) : 11-20.
- BRUSTEL (H.), VALLADARES (L.) & VAN MEER (C.), 2004. - Contribution à la connaissance de Coléoptères saproxyliques remarquables des Pyrénées et des régions voisines. - *Bulletin de la Société entomologique de France*, 109 (4) : 413-424.
- BRUSTEL (H.), 2004. - Coléoptères saproxyliques et valeur biologique des forêts françaises. - *Collection dossiers forestiers*, n° 13. Office National des Forêts, 297 p.
- CHASSAIN (J.) & VAN MEER (C.), 2000. - Données complémentaires sur la distribution du genre *Hylis* (Col. Eucnemidae) en France. - *L'Entomologiste*, 56 (3) : 119-125.
- DODELIN (B.), LEMPÉRIÈRE (G.) & LESEIGNEUR (L.), 2003. - Biologie et distribution de deux espèces d'Eucnemidae associées aux bois morts en forêts de montagne (sud-est de la France) (Coleoptera). - *Bulletin mensuel de la Société linnéenne de Lyon*, 72 (9) : 294-300.
- DUFOUR (L.), 1851 : - Des Zones entomologiques dans nos Pyrénées occidentales, et désignation des insectes qui les habitent. - *Actes de la Société linnéenne de Bordeaux*, Tome XVII (deuxième série : tome VII) : 304-364.
- FAUVEL (A.), 1885. - Throscides et Eucnemides Gallo-Rhénans. Tableaux analytiques et Catalogue. - *Revue d'Entomologie*, Caen, Tome IV : 330-351.
- HOLLIGER (B.) & BRUSTEL (H.), 1997. - Inventaires Floristiques et Faunistiques d'Ariège N° 11 D. Atlas préliminaires des Coléoptères : Coléoptères Cerambycidae. - *Edition de l'Association des Naturalistes de l'Ariège*, 80 p.
- LESEIGNEUR (L.), 1972 – Coléoptères Elateridae de la faune de France et de Corse. - *Bulletin de la Société linnéenne de Lyon*, Suppl., 379 p.
- LESEIGNEUR (L.), 1978 - Les *Hypocoelus* (Col. Eucnemidae) de la faune de France. Systématique et distribution. - *L'Entomologiste*, 34 (3) : 105-123.
- LESEIGNEUR (L.) & STEFFEN (J.), 1992 - Les *Hypocoelus* (Col. Eucnemidae) sont-ils des insectes rares? - *Bulletin mensuel de la Société linnéenne de Lyon*, 61 (4) : 93-100.
- LISKENNE (G.) & MONCOUTIER (B.), 1991. - Catalogue des Coléoptères de l'Ile-de-France. Fascicule II : Buprestidae, Elateridae, Throscidae, Cerophytidae, Eucnemidae. - *Supplément au Bulletin de Liaison de l'ACOREP n° 12*, 52 p.
- MONCOUTIER (B.), 2000. - Coléoptères Kateretidae et Nitidulidae capturés dans les Pyrénées occidentales. - *L'Entomologiste*, 56 (5) : 207-214.
- ROGÉ (J.), 1993. - Nouvelles localités pour quelques Coléoptères dans le sud-ouest de la France. - *L'Entomologiste*, 49 (1) : 1-8.
- SAINTE-CLAIRE DEVILLE (L.), 1935-1938. - Catalogue raisonné des Coléoptères de France (complété et publié par Méquignon). - *L'Abeille*, XXXVI (2), 469 p.
- TAMISIER (J.-P.), 1999. - Capture récente de *Boletophagus interruptus* ILLIGER, 1800 (Coleoptera Tenebrionidae). - *Bulletin de la Société linnéenne de Bordeaux*, 27 (1) : 41- 43.
- TEMPÈRE (G.), 1958. - Modifications à la répartition géographique de divers Coléoptères de la Faune française. - *L'Entomologiste*, XIV : 58-63.
- VAN MEER (C.), 1999. - Données entomologiques sur une très vieille forêt de feuillus : la forêt de SARE. - *Bulletin de la Société linnéenne de Bordeaux*, 27 (1) : 1-17.
- VILLIERS (A.), 1978. - Faune des Coléoptères de France I. Cerambycidae. Encyclopédie Entomologique 42. - Ed. Lechevalier, Paris, 611 p.