

*Bull. Soc. Linn. Bordeaux*, Tome 143, (N.S.) n° 36 (1) 2008 : 61-64.

**La punaise *Leptoglossus occidentalis* HEIDEMANN, 1910, un  
nouvel envahisseur aux portes de l'Aquitaine  
(Heteroptera Coreidae)**

**The bug *Leptoglossus occidentalis* HEIDEMANN, 1910, a new invader at the  
gates of the Aquitaine (Heteroptera Coreidae)**

Jean-Philippe TAMISIER

2 rue des Pavillons, F-47300 Villeneuve-sur-Lot

jphitamisier@yahoo.fr

**Résumé** : Une nouvelle station de la punaise *Leptoglossus occidentalis* HEIDEMANN est signalée pour le Sud-Ouest de la France (département du Lot-et-Garonne). A cette occasion, un bref rappel de son expansion en Amérique du Nord et des étapes de son invasion en Europe, et plus particulièrement en France, est proposé.

**Abstract** : A new record of the true bug *Leptoglossus occidentalis* HEIDEMANN is reported for South-Western France (Lot-et-Garonne department). A brief overview of its expansion through North America and steps of its invasion across Europe, particularly in France, is presented.

**Mots-clés** : Heteroptera, Coreidae, *Leptoglossus occidentalis*, Sud-Ouest France.

**Key words** : Heteroptera, Coreidae, *Leptoglossus occidentalis*, South-Western France.

*Leptoglossus occidentalis* HEIDEMANN, 1910, est un Hétéroptère Coreidae originaire d'Amérique du Nord qui est arrivé en Europe il y a quelques années. Depuis 2005, sa présence est attestée en France et son extension sur notre territoire paraît inéluctable.

L'insecte, décrit de Californie, est longtemps resté cantonné à l'ouest des États-Unis, atteignant de part et d'autre le Canada et le Mexique. Il a fini par se répandre largement à travers son pays d'origine et atteindre la façade atlantique. A la faveur d'échanges commerciaux, il a ensuite pu se propager sur l'ancien continent et c'est en Italie qu'ont eu lieu les premières observations, en 1999. *L. occidentalis* se répandit ensuite en Suisse, Slovaquie, Croatie, Hongrie, Autriche et République Tchèque.

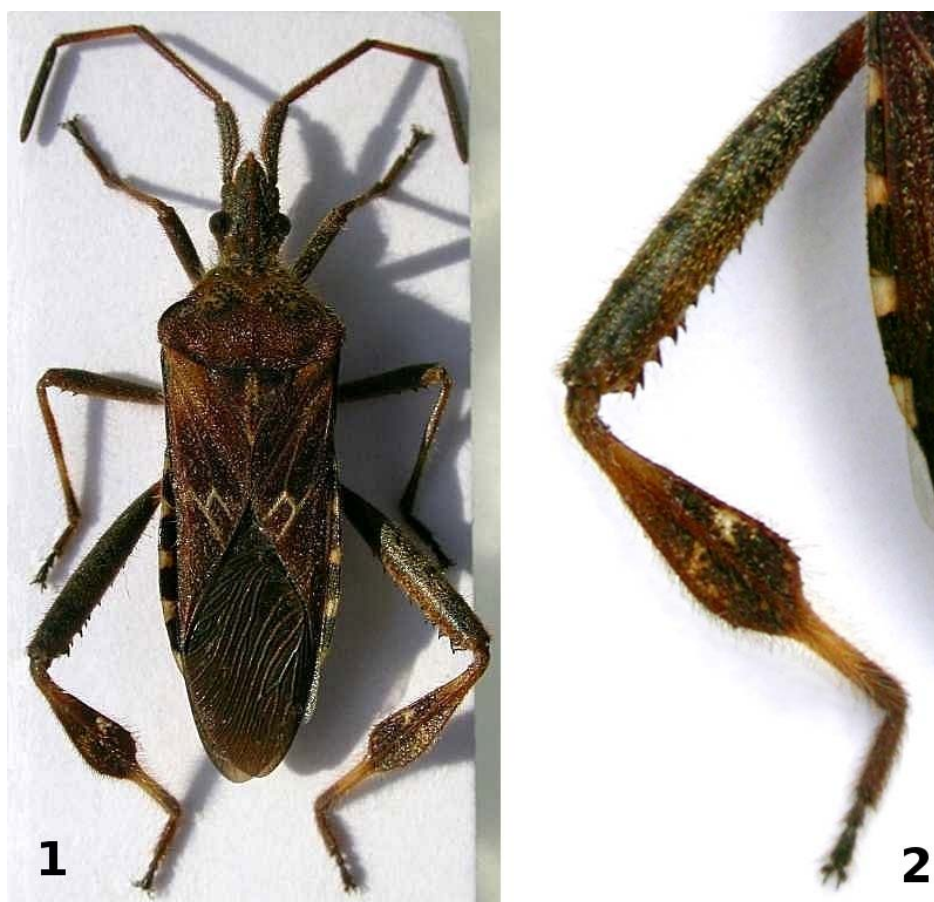
Notre collègue P. MOULET, spécialiste des Coreidae, a signalé sa présence en France continentale en 2006, mais il semble que la première observation concernant notre territoire soit celle réalisée par C. Avenas en Haute-Corse dès septembre 2005 (voir DUSOULIER *et al.*, 2007). Depuis, l'espèce a été observée dans plusieurs départements méditerranéens et, actuellement, elle paraît amorcer une remontée sensible le long de la vallée du Rhône avec également une pointe vers l'ouest en direction de l'Aquitaine.

Parallèlement à cette extension, pas moins de cinq introductions accidentelles ont été constatées dans différents ports européens ces dernières années. Le 15 mai 2006 notamment, plusieurs spécimens ont été découverts, par une équipe du Service Régional de la Protection des Végétaux, dans le port du Havre, dans un container chargé de planches de Chêne en provenance des États-Unis.

Pour la France, la répartition actuelle indique que l'invasion a eu lieu à partir de l'Italie. Avec plus de quatre-vingt-dix observations avérées sur notre territoire, on dénombre déjà une vingtaine de départements français où ce *Leptoglossus* est présent. Ce sont l'Ain, les Alpes-de-Haute-Provence, les Alpes-Maritimes, l'Ardèche, les Bouches-du-Rhône, la Haute-Corse, la Drôme, le Gard, l'Hérault, l'Isère, le Lot-et-Garonne, la Lozère, le Rhône, la Seine-Maritime, le Tarn, le Tarn-et-Garonne, le Var, le Vaucluse, à quoi s'ajoute une capture isolée très récente à Paris (probablement accidentelle).

Pour l'Aquitaine, une donnée fait état de la présence de *Leptoglossus occidentalis* dès 2006 en Lot-et-Garonne, où D. Geystor a pu observer l'espèce le 13-XI à Monségur, localité située à l'est du département. J'ai également pu observer **un individu le 23-X-2007 à Cauzac** (Tamisier *leg.*), petit village situé à une vingtaine de kilomètres au sud de Villeneuve-sur-Lot. Le spécimen s'était réfugié dans l'embrasure d'une porte close, s'apprêtant sans doute à y passer l'hiver. C'est, au passage, une des caractéristiques de l'espèce qui n'hésite pas à entrer, parfois en grand nombre, dans les habitations où sa taille avantageuse la fait remarquer ! A Cauzac, le local où elle avait trouvé refuge pour affronter la saison froide est situé sur un plateau calcaire, à environ deux cents mètres d'une plantation de pins sylvestres d'une quinzaine d'années.

En Amérique du Nord, *Leptoglossus occidentalis* est considéré comme un ravageur des plantations de conifères. Il s'attaque indifféremment à de nombreuses espèces de pins, sapins et autres conifères d'ornement, se nourrissant sur les inflorescences et les cônes d'un an. Les adultes ayant hiberné réapparaissent en mai/juin. Les pontes éclosent au bout de dix jours et le premier stade larvaire se nourrit en piquant les jeunes aiguilles. Le stade suivant se nourrit directement sur les semences et les parties tendres des jeunes cônes. La métamorphose a lieu au cinquième stade larvaire, vers la mi-août. Les dégâts occasionnés sur les semences et les cônes en croissance entraînent une réduction de la production de graines parfois assez significative pour que ce Coreidae soit considéré comme une "peste". [BERNARDINELLI & ZANDIGIACOMO, 2001, en ligne].



**Fig. 1.** *Leptoglossus occidentalis* HEIDEMANN [spécimen de 17 mm de long], récolté à Cauzac (Lot-et-Garonne) en 2007 (Cliché J.-J. Milan).

**Fig. 2.** Détail d'une patte postérieure du même individu.

Il y a fort à parier que, vu sa vitesse de progression sur notre territoire et, apparemment, sa bonne capacité d'adaptation, cette espèce va rapidement faire une apparition remarquée dans le sud-ouest de la France, et l'immense forêt landaise (composée d'essences correspondant parfaitement au spectre trophique de cette punaise) devrait être rapidement (et durablement ?) colonisée. Précisons que la nouvelle localité lot-et-garonnaise signalée dans cette note (la plus occidentale actuellement connue) n'est qu'à une cinquantaine de kilomètres de la forêt des Landes de Gascogne !

L'illustration ci-dessus (Fig. 1-2) permet de se faire une idée de l'aspect caractéristique de cette nouvelle punaise, assez spectaculaire et facilement reconnaissable, notamment grâce au zigzag blanc qui orne ses hémélytres et à la conformation toute particulière de ses pattes postérieures dont les fémurs portent des épines et dont les tibias possèdent des expansions foliacées médianes.

Une autre espèce de *Leptoglossus* –à répartition pan-tropicale– est déjà connue en Europe où elle n'est signalée que des Îles Canaries. Il s'agit de *Leptoglossus gonagra* (FABRICIUS), de taille similaire et de couleur noirâtre. Cette dernière s'attaque à diverses familles de végétaux (Cucurbitaceae, Passifloraceae, Myrtaceae, Asteraceae, Rutaceae...) et peut, comme c'est le cas en Floride, être particulièrement néfaste aux agrumes (MOULET, 1995).

Pour plus de détails concernant l'expansion du Coreidae *Leptoglossus occidentalis* en Amérique du Nord, son introduction récente en Europe, les étapes de sa remarquable et très rapide conquête de divers pays européens ainsi que l'observation de sa progression en France (avec notamment le détail des observations connues), je vous renvoie au très intéressant et très complet article paru récemment dans la revue *L'Entomologiste* (DUSOULIER *et al.*, 2007). Par ailleurs, sur Internet, à partir du nom de l'espèce, on accède également très facilement à de nombreux sites américains sur le sujet...

### Remerciements

Je tiens à remercier notre collègue Jean-Claude Strieto du Laboratoire national de la Protection des Végétaux de Montpellier pour les informations qu'il m'a aimablement communiquées ainsi que pour ses encouragements quant à la rédaction de cette note. Grand merci également à notre collègue linnéen Jean-Jacques Milan qui a réalisé les clichés, ainsi qu'à nos collègues Bruno Cahuzac et Nicolas Gompel pour leur relecture du manuscrit et à Patrick Dauphin pour son aide.

### Références

- BERNARDINELLI (I.) & ZANDIGIACOMO (P.), 2001, en ligne. - A leaf-footed conifer seed bug recently found in northern Italy : *Leptoglossus occidentalis* HEIDEMANN (Heteroptera Coreidae). Università degli Studi di Udine.  
<<http://web.uniud.it/entomoinfo/LEPTOGLOSSUS/leptouk.htm>>
- DUSOULIER (F.), LUPOLI (R.), ABERLENC (H.-P.) & STREITO (J.-C.), 2007. - L'invasion orientale de *Leptoglossus occidentalis* en France : bilan de son extension biogéographique en 2007 (Hemiptera Coreidae). - *L'Entomologiste*, 63 ( 6) : 303-308.
- MOULET (P.), 1995. - Faune de France. Hémiptères Coreoidea euroméditerranéens. - Fédération Française des Sociétés de Sciences Naturelles, Paris, 336 p..
- MOULET (P.), 2006 - Un nouveau Coréide en France : *Leptoglossus occidentalis* HEIDEMANN, 1910 (Heteroptera Coreidae). - *L'Entomologiste*, 62 (5-6) : 183-184.