

Bull. Soc. Linn. Bordeaux, Tome 143, (N.S.) n° 36 (1) 2008 : 73-74.

Capture de *Tetralonia nana* (MORAVITZ, 1873) (Eucerini, Apidae) sur les bords de l'estuaire de la Gironde

François DITTLO
33430 Le Nizan
fdttl@yahoo.fr

Au Port des Callonges (S^t Ciers-sur-Gironde), dans le marais entre l'eau et la digue, j'ai eu l'occasion de capturer l'abeille *Tetralonia nana* le 16 juillet 2006. La détermination a été confirmée par Stephan Risch de Leverkusen (Allemagne), spécialiste de ce genre d'Apoïdes, des exemplaires lui ayant été envoyés par les bons soins de Nicolas Vereecken de l'Université de Bruxelles. Des femelles récoltaient du pollen sur *Althaea officinalis* et les mâles aux longues antennes butinaient activement sur cette plante et sur *Dipsacus sylvestris*.

D'une longueur de 8 mm environ, ces abeilles solitaires sont reconnaissables, sur les fleurs, à la bande blanche feutrée antérieure des tergites 2 et 3, large sur les côtés et très amincie au milieu (Fig. 1). Chez la femelle, les poils de collecte du pollen des pattes 3 sont blanchâtres. Pour identifier l'animal avec certitude, il est nécessaire de le capturer et d'utiliser une loupe binoculaire. La Fig. 2 montre une dent caractéristique sur les gonostyles du mâle.

Au début du XX^{ème} siècle, une femelle de cette espèce notée de Bordeaux a été examinée par l'apidologue espagnol DUSMET Y ALONSO au "Museo de París" (*sic*). Selon lui, elle venait sans doute de la collection Pérez, sans qu'il ait pu trouver une publication à ce sujet. C'est une espèce nord-méditerranéenne peu fréquente, oligolectique sur la guimauve officinale selon le Dr Gogala. Une photographie de l'animal vivant est visible sur le site internet de ce dernier : "Bee Fauna of Slovenia" (<http://www2.pms-lj.si/andrej/apoidea.htm>).

Je n'ai pu savoir si cette espèce a été trouvée ailleurs en France.

Références

DUSMET Y ALONSO (J.), 1926. - Los Ápidos de España. - *Memorias de la Real Sociedad Española de Historia Natural*, Tomo XIII, memorias 2a, p. 83.
(Biblioteca digital del Real Jardín Botánico de Madrid, sur le net).

Remerciements

Tous mes remerciements à J.-J. Milan, M. Laguerre et B. Cahuzac pour leur aide dans la réalisation des clichés.



Fig. 1. Vue générale d'un mâle de *Tetralonia nana* (MORAVITZ, 1873), longueur : 8 mm. Port des Callonges (S^t Ciers-sur-Gironde), 16 juillet 2006. [Cliché J.-J. Milan].

Remarque : la photo met en évidence l'aile antérieure caractéristique des *Tetralonia* : cellule marginale dépassant largement les 3 cellules sous-marginales. Nervure basale légèrement courbe et un peu plus courte que la marge antérieure de la 2^e cellule cubitale.

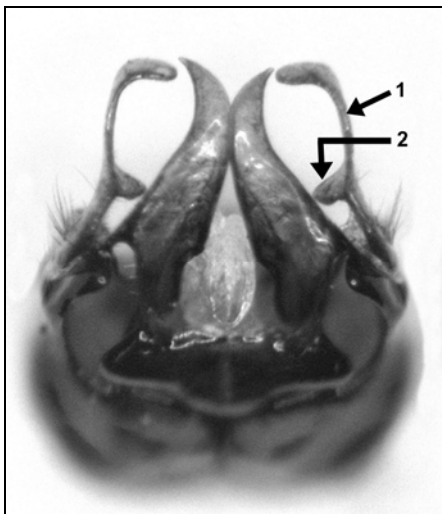


Fig. 2. *Tetralonia nana* (MORAVITZ, 1873), capsule génitale du mâle. La flèche 1 montre un gonostyle et la flèche 2 indique la dent rectangulaire caractéristique sur la face interne du gonostyle. [Cliché M. Laguerre].