

*Bull. Soc. Linn. Bordeaux*, Tome 145, (N.S.) n°38 (1) 2010 : 19-22.

**Captures intéressantes en Gironde - 7<sup>ème</sup> note \***  
**(Lepidoptera Sphingidae, Drepanidae, Geometridae, Noctuidae)**

Jacques ROGARD  
 36/21 rue Charles de Muysart  
 Résidence Catinat, 59000 Lille

**Résumé** - L'auteur présente des données inédites pour la Gironde concernant des espèces nouvelles ou peu communes de Lépidoptères Hétérocères des familles suivantes : Sphingidae, Drepanidae, Geometridae et Noctuidae.

**Abstract** - The author presents new data for Gironde department concerning some new or little-known species of Lepidoptera Heterocera in the Sphingidae, Drepanidae, Geometridae and Noctuidae families.

Les espèces sont précédées par leur numéro correspondant à la liste de P. LERAUT, 2<sup>ème</sup> édition (1997).

**3245a *Sphinx maurorum* JORDAN, 1931 (Sphingidae Sphinginae).**

Considéré encore récemment comme une sous-espèce du *Sphinx pinastri* L., 1758 (cf. LERAUT, 1997), ce Papillon, désormais hissé au rang spécifique (ROBINEAU, 2007), le remplace en Gironde et dans le Sud-Ouest. Répartition en France méridionale, péninsule ibérique, et montagnes du Rif et de l'Atlas en Afrique du Nord. Cette espèce présente le même aspect que *S. pinastri*, mais sa taille est légèrement inférieure, sa tonalité est plus terne et moins contrastée. Les genitalia diffèrent sensiblement. Chenille sur *Pinus*, *Picea* et *Cedrus* (ROBINEAU, 2007). En Gironde, la chenille se nourrit très probablement de Pin maritime. Matériel examiné : un ♂, St-Médard-en-Jalles, Corbiac, 27.VIII.1983, Genitalia N°560 (J. Rogard *leg.*).

***Cilix hispanica* PEREZ DE GREGORIO *et al.*, 2002 (Drepanidae Drepaninae).**  
Espèce nouvelle pour la Gironde.

---

\* *Suite de* : ROGARD J., 2003. - Un Noctuidae nouveau pour la Gironde : *Cucullia asteris* D. & S. (Lepidoptera, Noctuidae-Cuculliinae). [6<sup>ème</sup> note]. *Bull. Soc. Linn. Bordeaux*, 31 (2) 2003 : 115-116.

Ce Papillon, confondu jusqu'alors avec le banal *Cilix glaucata* SCOP., 1763, a été élevé au rang d'espèce distincte.

Décrite de la Catalogne espagnole, cette espèce habite la France méridionale et l'Espagne. Elle se distingue par une taille légèrement supérieure, par l'absence, à l'aile antérieure, de l'ombre grisâtre du disque ; seule la tache brunâtre du bord interne subsiste. Les genitalia diffèrent sensiblement. Matériel examiné : un ♂, St-Médard-en-Jalles, Corbiac, 10.IV.1981 (Genitalia N° 557) ; une ♀, Lugos, Étang de Bran, 26.VI.1990 (J. Rogard *leg.*). D'après mes observations personnelles, *C. hispanica* semble plus rare que *C. glaucata*.

La plante-hôte de la chenille de cette espèce est actuellement inconnue.

#### **3650 *Idaea eugeniata* MILLIÈRE, 1870 (Geometridae Sterrhinae).**

Cette Géomètre habite l'ouest du Bassin méditerranéen, mais ne semble pas connue d'Afrique du Nord. En France, elle est présente dans quelques départements du pourtour méditerranéen, y compris la Corse.

Nous avons désormais le plaisir d'ajouter le département de la Gironde : je possède en effet un couple de cette espèce, resté longtemps dans un carton, parmi de nombreux Lépidoptères en instance d'être identifiés.

Matériel examiné : un ♂ (Genitalia N° 684). Lieu et date de capture : La-Teste-de-Buch, Gironde, 19 mai 1990, à proximité immédiate de la zone dunaire. Condition météorologique : temps doux et orageux. Matériel utilisé : ampoule à vapeur de mercure associée à un tube actinique, le tout alimenté par un groupe électrogène portable.

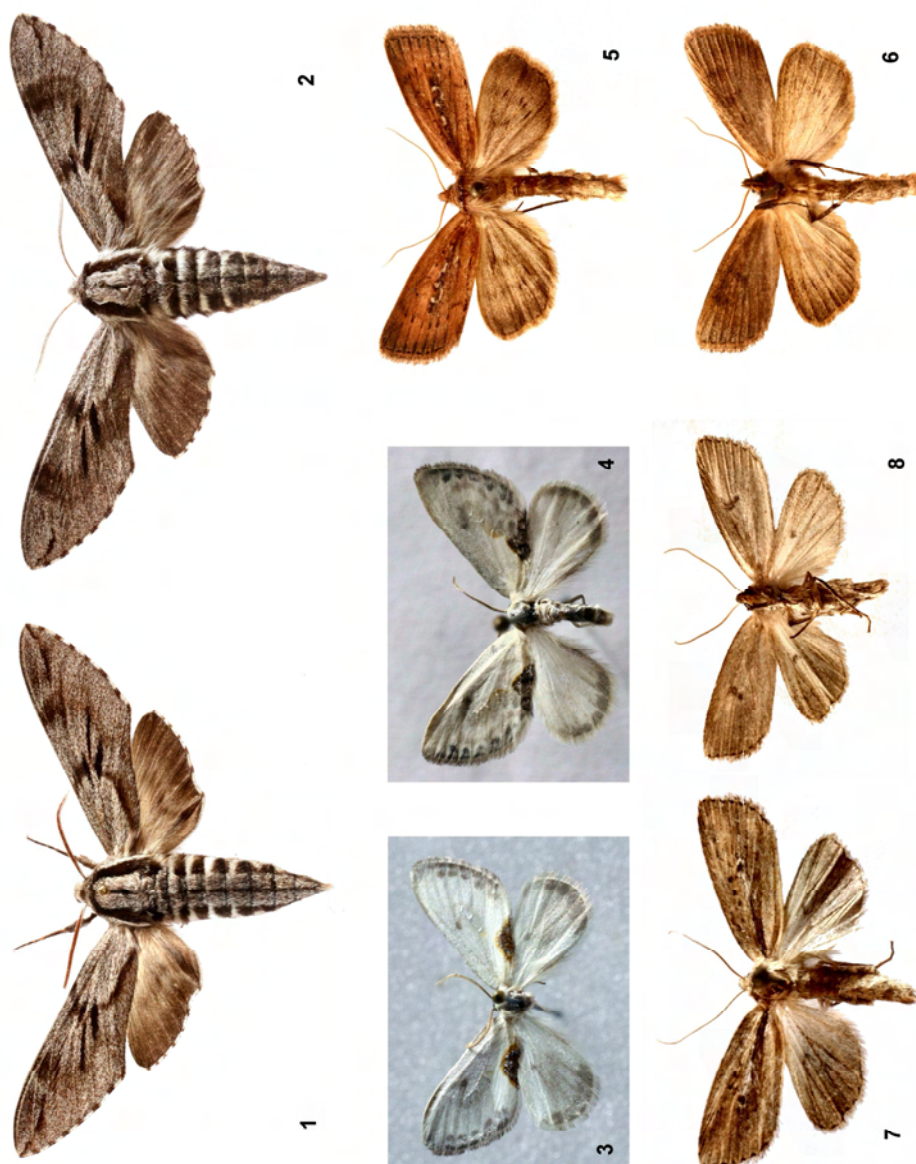
Plantes-hôtes : nombreuses plantes basses sèches : *Poa*, *Sonchus*... (ROBINEAU, 2007) ; Géraniums, dont elle mange les fleurs (LHOMME, 1935). On cite également, dans ce dernier ouvrage, *Linaria cymbalaria* L.

#### **4606a *Cucullia dracunculi anthemidis* GUENÉE, 1852 (Noctuidae Cuculliinae).**

J'ai pris, les 14 et 17 juillet 2006, deux sujets en bon état à St-Médard-en-Jalles, au tube actinique, dans le jardin de ma propriété. Matériel examiné : deux ♂ (Genitalia N° 381 et 382). Envergure : 40 mm.

Cette espèce est surtout connue du sud-est de la France, de l'Aude et des Pyrénées-Orientales. En Gironde, quelques citations anciennes : Bordeaux, Panessac (LHOMME, 1935) ; Villenave-d'Ornon, capture effectuée par Charles BOURSIN le 18-VII-1945 (DE LAJONQUIÈRE *in Alexanor*, 1970) ; Canéjan et Sauternes, captures effectuées par notre collègue Claude Dupont (Y. GRELIER, 1989).

Cette espèce, ainsi que la précédente, semble former un isolat en Gironde. Plante-hôte : *Aster acris* L.



**Figures:** 1 - *Sphinx maurorum*, St Médard/Jalles (Gironde), 27-VIII-1983, J. Rogard leg. ; 2 - *Sphinx pinastri*, Beuvry-la-Forêt (Nord), Forêt de Marchiennes, 25-VI-1993, J. Rogard leg. ; 3 - *Cilix hispanica*, St Médard/Jalles (Gironde), 10-IV-1981, J. Rogard leg. ; 4 - *Cilix glaucata*, St Médard/Jalles (Gironde), 10-VII-2008, J. Rogard leg. ; 5 & 6 - *Archanara neurica* recto et verso, Blaye (Gironde), Marais du Moron, 6-VII-1991, J. Rogard leg. ; 7 & 8 - *Archanara dissoluta* recto et verso, Blaye (Gironde), Marais du Moron, 6-VII-1991, J. Rogard leg.

**4672 *Archanara neurica* HÜBNER, 1808 (Noctuidae Noctuinae).**

La découverte de cette Noctuelle en France revient à Claude DUFAY (1969). Une chasse organisée avec M. Laguerre, le 6 juillet 1991 dans la partie Sud

des marais du Moron, nous a permis la capture de quelques spécimens de cette espèce paludicole, nouvelle pour la Gironde. Les Papillons ont surtout été attirés par le tube actinique. Répartition en France : région Rhône-Alpes, Sud-Est et Île-de-France (où l'espèce semble particulièrement menacée d'extinction, cf. MOTHIRON, 1997). À cela, il convient d'ajouter les départements de la Haute-Saône et du Tarn-et-Garonne.

Matériel examiné : un ♂ (Genitalia N°191).

Plante-hôte : *Phragmites australis* (cf. ROBINEAU, 2007), *P. communis* et *Phalaris arundinacea* (cf. DUFAY, 1969).

Nous avons également capturé ce soir-là *A. dissoluta* TR. et *A. geminipuncta* HW.

### Remerciements

J'ai le plaisir d'adresser mes sincères remerciements à Michel Laguerre, qui a confirmé l'identité de *Idaeia eugeniata*, et à Serge Wambeck, qui a confirmé l'identité de *Cucullia dracunculi*, ainsi qu'à Philippe Mothiron pour m'avoir fourni les genitalia de *Clix hispanica*. J'exprime ma reconnaissance à Yvan Grelier, pour avoir bien voulu examiner mon manuscrit.

### Références

- CALLES (J.A.), 1982. - Noctuidos espanoles. - *Bulletino del servicio contra las Plagas e inspeccion fitopatologica*, Madrid, 430 p., 681 cartes de répartition, 31 pl. de genitalia, 7 pl. gravées et 56 pl. en couleur.
- CULOT (J.), 1909-1913 (réédition 1986). - Noctuelles et Géomètres d'Europe. Première partie : Noctuelles. Volume I. - Apollo Books, Svenborg, 220 p., pl. 1-38.
- CULOT (J.), 1917-1919 (réédition 1987). - Noctuelles et Géomètres d'Europe. Deuxième partie : Géomètres. Volume III. - Apollo Books, Svenborg, 269 p., pl. 1-37.
- DE LAJONQUIÈRE (E.), 1970. - Captures intéressantes. [Noctuidae] - *Alexanor*, VI (5) : 199-201.
- DUFAY (C.), 1969. - *Archanara neurica* HB., espèce nouvelle pour la faune française. [Lep. Noctuidae Amphipyridae]. - *Alexanor*, VI (4) : 151-155.
- GRELIER (Y.), 1989. - Contribution à la liste des Macrolépidoptères de Gironde (Lepidoptera). - *Bull. Soc. Linn. Bordeaux*, 17 (2) : 51-135.
- HAXAIRE (J.), 2009 - *Sphinx maurorum* (JORDAN, 1931), 24<sup>ème</sup> Sphingidae de la faune de France (Lep. Sphingidae) - *Oreina* n°5. Les papillons de France : 17-22.
- LAGUERRE (M.), 1993. - Sur quelques espèces ou formes de Lépidoptères intéressantes ou nouvelles pour la Gironde. - *Bull. Soc. Linn. Bordeaux*, 21 (3) : 109-116.
- LEAUT (P.), 1997. - Liste systématique et synonymique des Lépidoptères de France, Belgique et Corse. - *Supplément à Alexanor*, 2<sup>ème</sup> édition, 526 p.
- LHOMME (L.), 1923-1935. - Catalogue des Lépidoptères de France et de Belgique. Volume I. - Léon Lhomme, Le Carriol, par Douelle (Lot), 800 p.
- MOTHIRON (P.), 1997. - Inventaire commenté des Lépidoptères de l'île-de-France. I. Noctuelles (Lepidoptera Noctuidae). 144 p. Supplément hors-série au tome 19 d'*Alexanor*.
- ROBINEAU (R.), 2007. - Guide des Papillons nocturnes de France. - Delachaux & Niestlé. 288 p. et 55 pl. en couleur.
- ROGARD (J.), 1992. - Quelques captures intéressantes en Gironde : Geometridae et Noctuidae (Lepidoptera). - *Bull. Soc. Linn. Bordeaux*, 20 (2) : 113-114.